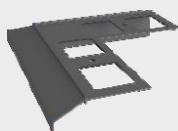


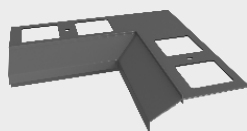
OKAPNÍ PROFIL

BALKÓNOVÉ A TERASOVÉ OKAPOVÉ SYSTÉMY S PRYSKYŘIČNOU PODLAHOU

SOUVISEJÍCÍ PRODUKTY



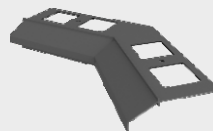
OC 100/90
Roh vnější 90°



IC 100/90
Roh vnitřní 90°



OC 100/135
Roh vnější 135°



IC 100/135
Roh vnitřní 135°



C 10/100
Spojka



WB 10/100
Koncovka

POUŽITÍ

R100 je nejjednodušším okapním ukončovacím profilem okrajů balkónů a teras s keramickou dlažbou. Profil je vyroben z hliníku a povrchově chráněn polyesterovým povlakem. Používá se v izolačních systémech spojených s keramickou dlažbou.

VLASTNOSTI

- efektivní odvádění vody z dlažby
- odolnost vůči korozi a povětrnostním podmínkám
- těsnost v okapové zóně
- komplexní řešení zajišťující jednoduchou a rychlou montáž
- estetický vzhled

TECHNICKÁ DATA

| | |
|--|--|
| Základ | Hliníková slitina s konverzní vrstvou potaženou polyesterovým povlakem |
| Hmotnost | 390 g/m |
| Tloušťka polyesterového povlaku | cca 70 µm |

RAL
7037

RAL
7024

RAL
8019

Jiné barvy z palety RAL Vám zpracujeme na vyžádání

TYP PODLAHY

Cementové nebo betonové potěry, jiné podklady s dostatečnou tuhostí a únosností.

ZÁKLADNÍ PŘÍPRAVA

Základ musí být nosný, rovný a zbavený nečistot. Cementová podkladová vrstva musí být ztvrdlá, dozralá a s řádně provedenými dilatacemi. Podél okraje balkónu, na šířku montovaného profilu (80 mm), musí být na povrchu základu udělaný schůdek (pokles o přibližně 3 mm), který způsobí, že po namontování profilu bude jeho povrch na stejné úrovni jako povrch základu.

Pokles lze vykonat pomocí montážní šablony z ABS plastu (v prodeji s profily) a to následujícím způsobem:

V případě, že je cementová podkladová vrstva čerstvá, postačí montážní šablonu ponořit do čerstvé malty po dobu tuhnutí.

V případě, že je cementová podkladová vrstva ztuhlá, je nutné montážní šablonu položit na plochu základu a zvýšit jeho výšku vyrovnávací vrstvou malty.

NÁSTROJE

Svinovací metr, ruční nebo motorová pila vhodná pro řezání hliníku, nože, elektrické vrtačky, košového míchadla, plováku z nerezové oceli, štětce, stěrkového nože nebo stěrky, měřítka, šroubováku. Je nepřijatelné používat nástroje, které způsobují tepelný efekt (náhlý nárůst teploty) k řezání profilů, například úhlové brusky.

MONTÁŽNÍ PODMÍNKY

Montáž profilů je nutné provádět za podmínek vhodných pro izolační a montážní materiály (těsnící potěr, mechanické nebo chemické spoje, ostatní materiály) a v souladu s teplotním doporučením v návodech na použití těchto materiálů.

MONTÁŽ

Montáž začněte na okrajích. Po určení jejich pozice označte místo mechanického připevnění, navrtajte otvory, vložte hmoždinky a následně namontujte okraje s cílem zjistit délku úseků rovných profilů. Profily je nutné měřit způsobem, který zajistí, že na jejich spojích zůstane dilatační mezera široká přibližně 2 mm. U stěn a ostatních pevných prvků budovy by šířka mezery měla činit 5 mm. Označte místa mechanického připevnění rovných profilů, navrtajte otvory a vložte hmoždinky. Na povrchu předem udělaného poklesu položte na základu podél balkónového okraje tenkou vrstvu těsnící malty. Na ni položte rohové a rovné profily a přitom dbejte na jejich řádné a rovné uložení. Částečně našroubujte vruty do hmoždinek a až po ztuhnutí těsnící malty vruty pevně přišroubujte. Zespodu profilů, na úrovni dilatačních mezer (spoje profilů a rohových profilů) připevněte vodorovné dilatační spojovací prvky a na vnější straně spojovací prvky C100. Vzniklou dilatační mezeru vyplňte po celé její délce elastickou těsnící hmotou na venkovní použití (např. polyuretanovou). Podél vnitřního okraje profilu v místě styku s cementovým základem naneste v pásmu širokém cca 15 cm těsnící maltu a následně do ní ponořte vyztužující pásku s minimální šířkou 10 cm, aby páska tento spoj zakryla. Než těsnící malta zatvrdne, sundejte pásku, která chrání otvory odvádějící vodu v profilech a okrajích. Následně proveďte hydroizolaci vhodnou těsnící maltou dle návodu uvedeného v technickém popisu výrobce. Po ukončení pokládky hydroizolace začněte ukládat keramickou dlažbu s použitím vhodné lepicí malty.

Upozornění k pokládce podlahy:

Uložená dlažba by měla být vybavená dilatací o polích nepřesahujících 2 x 2 m. Minimální šířka spojů by měla činit 5 mm. Je vhodné volit keramickou dlažbu menších rozměrů, o jasných odstínech a s nasákavostí menší než 3%. Podlaha by měla klesat od 1,5 až 2% (pokles vytvořen přímo na konstrukční desce). Používejte materiály určené k použití na terasách a balkónech. Držte se pokynů uvedených v technických listech výrobce. Po ukončení práce odstraňte z vnějšího povrchu profilu ochrannou pásku.

O B E C N Á DOPORUČENÍ

MONTÁŽNÍ

Během práce chraňte povlak profilů před poškozením. Není dovoleno instalovat poškozené profily. Pokud jsou profily znečištěné, co nejdříve je očistěte vodou. Nedovolte, aby na vnějším povrchu profilů vytvrzovaly nečistoty (např. Pryskyřice). Výrobce neodpovídá za škody způsobené nesprávným použitím výrobku, použitím nevhodných doprovodných materiálů a použitím nevhodných nástrojů. Práce by měly být prováděny v souladu s konstrukcí, technickým listem, použitelnými normami, konstrukčními zásadami a zdravotními a bezpečnostními předpisy.

O B E C N Á DOPORUČENÍ

PROVOZNÍ

Očištění profilů by se mělo provádět nejméně dvakrát ročně. Pro mytí je nejlepší použít čistou vodu a hadřík, non-abrazivní povrch. Nepoužívat silně kyselé nebo silně alkalické čisticí prostředky, jakož i povrchové aktivní látky, které mohou reagovat s hliníkem. Nepoužívají se organická rozpouštědla obsahující estery, ketony, alkoholy, aromatické uhlovodíky, estery glykolu, chlorované uhlovodíky a podobně. Po každém promytí se povrch musí okamžitě opláchnout ve studenou vodu. Nepoužívat sůl a chemické odmrazování v blízkosti profilů. Doporučuje se dělat dvakrát ročně, technické kontroly balkonů a teras, pro ověření technický prvků. V případě odhalení vad, by měly být odstraněny, jakmile je to možné.

PŘEPRAVA A SKLADOVÁNÍ

Profily přepravujte zastřešenými, suchými a čistými přepravními prostředky. Profily musí být v originálním kartonovém balení, ve vodorovné poloze, zajištěné před mechanickým poškozením. Profily skladujte v suchých a čistých prostorech zbavených chemicky aktivních plynů a par.

BALENÍ

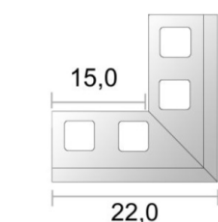
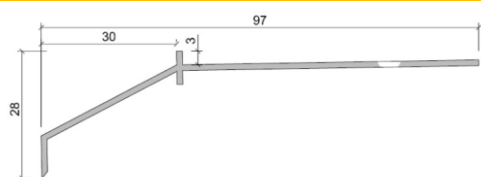
Profil R100 2 m v kartonovém balení
Rohové profily 1 ks v kartonovém balení
Spojovací prvek CR100 1 ks v kartonovém balení
Montážní šablona ABS plast: 2 m, 1 ks samostatně

Balení navíc obsahuje:

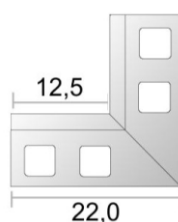
Hmoždinky

4 ks na 1 ks profilu, 2 ks na 1 ks rohového profilu

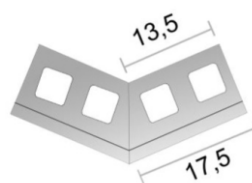
ROZMĚRY



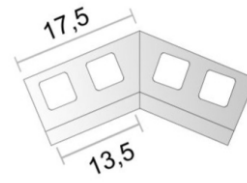
OC 100/90
Roh vnější 90°



IC 100/90
Roh vnitřní 90°



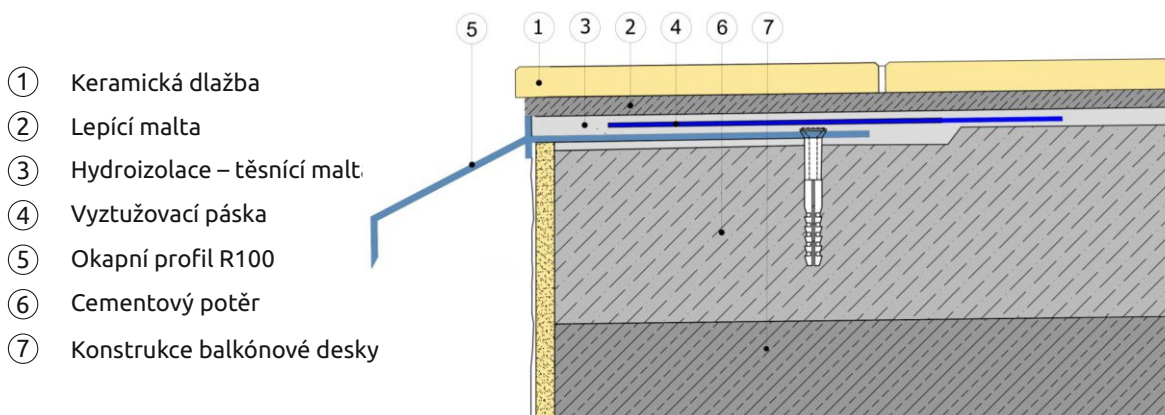
OC 100/135
Roh vnější 135°



IC 100/135
Roh vnitřní 135°

Vnější a vnitřní rohy libovolného úhlu jsou k dispozici na vyžádání. Úhly na staveništi by se měly měřit na dřívě připraveném základu pomocí stavebního úhloměru s přesností $\leq 1^\circ$.

PŘÍKLAD POUŽITÍ



UPOZORNĚNÍ:

Od okamžiku aktualizace „Technického listu“ je předchozí verze považována za neplatnou.

Výše uvedené informace se vztahují jen na obecné podmínky použití našich produktů a nenahrazují technický projekt. V případě použití produktů za jiných podmínek než je uvedeno v „Technickém listu“, je vykonavatel povinen zjistit, zda je produkt RODA Renoplast s.r.o. vhodný pro použití za těchto podmínek. K součinnosti s produkty společnosti RODA Renoplast s.r.o. doporučujeme používat materiály ověřených výrobců.

Odpovědnost společnosti RODA Renoplast s.r.o. z rozsahu a typu uvedených informací se nevztahuje na škody vzniklé hrubým zacházením (záměrné jednání nebo nedbalost).