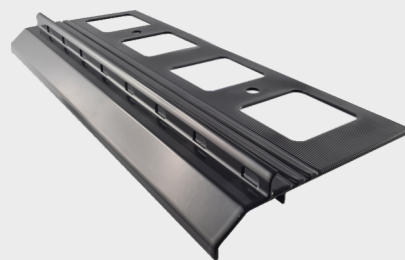


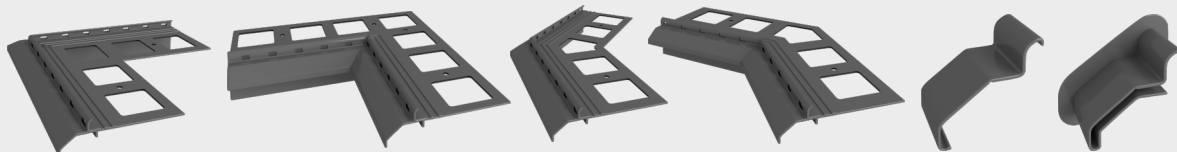
R20

RODA Reňoplast



OKAPNÍ PROFIL

BALKÓNOVÉ A TERASOVÉ OKAPOVÉ
SYSTÉMY S PRYSKYŘIČNOU PODLAHOU



OC 20G/90
Roh vnější 90°

IC 20G/90
Roh vnitřní 90°

OC 20G/135
Roh vnější 135°

IC 20G/135
Roh vnitřní 135°

C 20
Spojka

WB 20
Koncovka

SOUVISEJÍCÍ PRODUKTY

POUŽITÍ

R20 je okapním ukončovacím profilem okrajů balkónů a teras s drenážní pryskyřicovou dlažbou. Profil je vyroben z hliníku a povrchově chráněn polyesterovým povlakem. Používá se v systémech s podlahou vyrobenou jako směs polyuretanové pryskyřice a barevného přírodního kamenu.

VLASTNOSTI

- těsnost v okapové zóně
- efektivní odvádění vody z podlahy
- odolnost vůči korozi a povětrnostním podmínkám
- rychlá a jednoduchá montáž
- estetický vzhled

TECHNICKÁ DATA

Základ	Hliníková slitina s konverzní vrstvou potaženou polyesterovým povlakem	RAL 7037	RAL 7024	RAL 8019
Hmotnost	750 g/m	Jiné barvy z palety RAL Vám zpracujeme na vyžádání		
Tloušťka polyesterového povlaku	cca. 70 µm			

TYP PODLAHY

Cementové nebo betonové potěry, jiné podklady s dostatečnou tuhostí a únosností.

ZÁKLADNÍ PŘÍPRAVA

Základ musí být nosný, rovný a zbavený nečistot. Cementová podkladová vrstva musí být ztvrdlá, dozrálá a s řádně provedenými dilatacemi. Podél okraje balkónu, na šířku montovaného profilu (80 mm), musí být na povrchu základu udělaný schůdek (pokles o přibližně 3 mm), který způsobí, že po namontování profilu bude jeho povrch na stejné úrovni jako povrch základu.

Pokles lze vykonat pomocí montážní šablony z ABS plastu (v prodeji s profily) a to následujícím způsobem:

- V případě, že je cementová podkladová vrstva čerstvá, postačí montážní šablonu ponořit do čerstvé malty po dobu tuhnutí.
- V případě, že je cementová podkladová vrstva ztuhlá, je nutné montážní šablonu položit na plochu základu a zvýšit jeho výšku vyrovnávací vrstvou malty.

NÁSTROJE

Skládací nebo svinovací metr, pila na řezání hliníku, nůž, míchačka nebo elektrická vrtačka s pomalými otáčkami, košíkové míchadlo, štětec, malířská štětka, zednická špachtle nebo lžice, nádoba se stupnicí. Přípustné je použití ruční nebo mechanické pily určené na řezání hliníku. Na řezání profilů není přípustné užití nástrojů, které způsobují tepelné jevy (prudký nárůst teploty), např. úhlová bruska.

MONTÁŽNÍ PODMÍNKY

Montáž profilů je nutné provádět za podmínek vhodných pro izolační a montážní materiály (těsnící potěr, mechanické nebo chemické spoje, ostatní materiály) a v souladu s teplotním doporučením v návodech na použití těchto materiálů.

MONTÁŽ

Montáž začnete na okrajích. Po určení jejich pozice označte místo mechanického připevnění, navrtejte otvory, vložte hmoždinky a následně namontujte okraje s cílem zjistit délku úseků rovných profilů. Profily je nutné měřit způsobem, který zajistí, že na jejich spojích zůstane dilatační mezera široká přibližně 2 mm. U stěn a ostatních pevných prvků budovy by šířka mezery měla činit 5 mm. Označte místa mechanického připevnění rovných profilů, navrtejte otvory a vložte hmoždinky. Na povrchu předem udělaného poklesu položte na základu podél balkónového okraje tenkou vrstvu těsnící malty. Na ni položte rohové a rovné profily a přitom dbejte na jejich řádné a rovné uložení. Částečně našroubujte vruty do hmoždinek a až po ztuhnutí těsnící malty vruty pevně přišroubujte. Zespodu profilů, na úrovni dilatačních mezer (spoje profilů a rohových profilů) připevněte vodorovné dilatační spojovací prvky a na vnější straně spojovací prvky C20. Vzniklou dilatační mezery vyplňte po celé její délce elastickou těsnící hmotou na venkovní použití (např. polyuretanovou). Podél vnitřního okraje profilu v místě styku s cementovým základem položte v pásmu širokém cca 15 cm těsnící maltu a následně do ní ponořte vyztužující pásku s minimální šířkou 10 cm, aby páska tento spoj zakryla. Následně naneste hydroizolaci vhodnou těsnící maltou dle návodu uvedeného v technickém popisu výrobce.

V případě použití jiných typů hydroizolace je zmíněné spoje nutné vykonávat dle návodu k použití daného typu. Podlahu z polyuretanové pryskyřice s barevným kamenivem zhotovte dle příslušného technického postupu. Po ukončení práce odstraňte z vnějšího povrchu profilu ochrannou pásku.

O B E C N Á DOPORUČENÍ MONTÁŽNÍ

Během vykonávání montáže chraňte lakovaný povrch profilů před poškozením. Není přípustná montáž poškozených profilů. V případě, že se profil zašpiní, je možné jeho povrch vyčistit vodou a hadrem z materiálu, který nepoškrábá povrch profilu. Není přípustné ponechávat nečistoty (např. těsnící maltu nebo lepidlo) do doby než ztuhnou na vnějších plochách profilů. Výrobce nezodpovídá za škody způsobené použitím neshodným s určením produktu, použitím nevhodných pomocných materiálů a použitím nevhodných nástrojů. Montáž je nutné vykonávat v souladu s projektem, technickým popisem, příslušnými normami, pravidly stavebních předpisů, bezpečnostními předpisy a hygienou práce.

O B E C N Á DOPORUČENÍ PROVOZNÍ

Čištění profilů se doporučuje uskutečnit minimálně 2 x ročně. K mytí použijte nejlépe čistou vodu a hadr z materiálu, který nepoškrábá povrch profilu. Není přípustné používat silně kyselé nebo alkalické čisticích prostředků a také prostředků povrchově aktivních, které mohou reagovat s hliníkem. Není přípustné použití organických rozpouštědel obsahujících estery, ketony, alkohol, aromatické směsi, estery glykolu, chlorované uhlovodíky, atd.

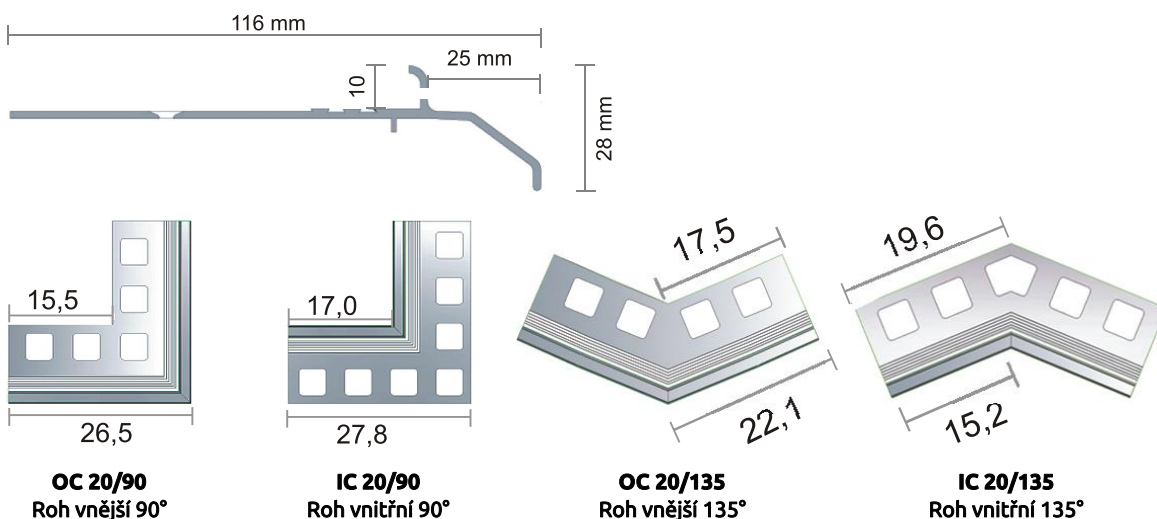
Po každém umytí profilů jejich povrch okamžitě opláchněte čistou studenou vodou.

Nepoužívejte poblíž profilů posypovou sůl a ostatní chemické látky na odstraňování ledu. Doporučujeme dvakrát do roka provést technickou prohlídku balkonů a teras za účelem ohledání technického stavu jednotlivých prvků. Zjištěné závady je nutno co nejdříve odstranit.

PŘEPRAVA A SKLADOVÁNÍ

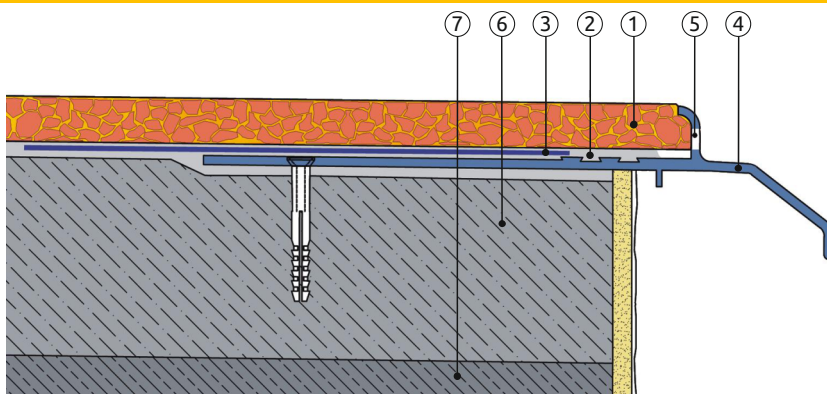
Profily přepravujte zastřešenými, suchými a čistými přepravními prostředky. Profily musí být v originálním kartonovém balení, ve vodorovné poloze, zajištěné před mechanickým poškozením. Profily skladujte v suchých a čistých prostorech zbavených chemicky aktivních plynů a par.

ROZMĚRY



Vnější a vnitřní rohy libovolného úhlu jsou k dispozici na vyžádání. Úhly na staveništi by se měly měřit na dřívě připraveném základu pomocí stavebního úhlooměru s přesností $\leq 1^\circ$.

PŘÍKLAD POUŽITÍ



- 1 Dlažba ze směsi barevných přírodních kamenů se spojovací pryskyřicí
- 2 Hydroizolace
- 3 Vytužovací pásek
- 4 Okapní profil R20
- 5 Odvodňovací otvor
- 6 Cementový potěr
- 7 Konstrukce balkonové desky

UPOZORNĚNÍ:

Od okamžiku aktualizace „Technického listu“ je předchozí verze považována za neplatnou.

Výše uvedené informace se vztahují jen na obecné podmínky použití našich produktů a nenahrazují technický projekt. V případě použití produktů za jiných podmínek než je uvedeno v „Technickém listu“, je vykonavatel povinen zjistit, zda je produkt RODA Renoplast s.r.o. vhodný pro použití za těchto podmínek. K součinnosti s produkty společnosti RODA Renoplast s.r.o. doporučujeme používat materiály ověřených výrobců.

Odpovědnost společnosti RODA Renoplast s.r.o. z rozsahu a typu uvedených informací se nevztahuje na škody vzniklé hrubým zacházením (záměrné jednání nebo nedbalost).