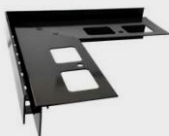


R35

RODA Renoplast

OKAPNÍ PROFIL

BALKÓNOVÉ A TERASOVÉ OKAPOVÉ SYSTÉMY S PRYSKYŘIČNOU PODLAHOU



OC 35/90
Roh vnější 90°



IC 35/90
Roh vnitřní 90°



R 35S
Profil boční



C 35
Spojka



WB 35
Koncovka



GR 50
Rýna hliníková



CLEVER
Páska



R 35
Oblouk

SOUVISEJÍCÍ PRODUKTY

POUŽITÍ

R35 profil je vyroben z vysoce kvalitního hliníku potaženého polyesteru, poskytuje dokonalou odolnost proti korozi a povětrnostním vlivům. Je určen pro dokončení okraje teras, balkónů a schodištvých stupňů s podlahou z keramických obkladů. Tvar profilu umožňuje těsnění s izolací a keramickou podlahou. Otvory umístěné podél profilu, odvádějí vlhkost od podlahy. Profil R35 umožňuje instalaci rýnového systému GR50.

VLASTNOSTI

- účinné odstranění vody
- odolnost proti korozi a povětrnostním vlivům
- těsnost v oblasti okapu
- kompletní řešení pro rychlou a snadnou montáž
- estetický vzhled

TECHNICKÁ DATA

Základ	Hliníková slitina s konverzní vrstvou potaženou polyesterovým povlakem	RAL 7037	RAL 7024	RAL 8019
Hmotnost	690 g/m	Jiné barvy z palety RAL Vám zpracujeme na vyžádání		
Tloušťka polyesterového povlaku	cca. 70 µm			

TYP PODLAHY

Cementové potěry, jiné substráty, které mají dostatečnou tuhost a pevnost.

NÁSTROJE

Skládací nebo svinovací metr, mechanická nebo ruční pila vhodná pro řezání hliníku, nůž, mixér nebo nízkootáčkovou elektrickou vrtačku, koš mixér, stěrková lžice z nerezové oceli, kartáče, špachtle nebo stěrka. Není přijatelné, aby rezný nástroj profilu způsobil tepelný šok (náhlé zvýšení teploty), např. úhlovou bruskou.

MONTÁŽNÍ PODMÍNKY

Montáž profilů provádíme za podmínek vhodných pro izolační a montážní materiály (těsnící malty, mechanické, chemické spojky nebo jiné materiály), v závislosti na technických listech těchto materiálů.

MONTÁŽ

Práce začíná s instalací rohů. Označte pozice pro mechanické připevnění, navrtání otvorů pro hmoždinky a následně osadte rohy. Měříme rovné úseky profilů, tak, Dilatační spára o šířce přibližně 2 mm. Označte místa mechanického připevnění rovných profilů, navrtejte otvory a vložte hmoždinky. Na povrchu předem udělaného poklesu položte podél balkónového okraje tenkou vrstvu těsnící malty. Na ni položte rohové a rovné profily a přitom dbejte na jejich řádné a rovné uložení. Částečně našroubujte vruty do hmoždinek a až po ztuhnutí těsnící malty vruty pevně přišroubujte. Zespolu profilů, na úrovni dilatačních mezer (spoje profilů a rohových profilů) připevněte vodorovné dilatační spojovací prvky a na vnější straně spojovací prvky C35. Těsnící malta se nanese přímo na rovinnou profilu v jeho vkládání pásky CLEVER a zajištění toho, že nezůstanou vzduchové bubliny. Ostatní činnosti související s výkonem izolace se provádí podle údajů výrobce. Na hydroizolační vrstvou z keramických dlaždic kladených na vhodnou lepicí malty. Prostor mezi dlaždicí a vrchní hranou profilu nechte mezeru 6 mm. Do které vložíte dilatační šňůru a následně vyplníte elastickou těsnící hmotou.

O B E C N Á DOPORUČENÍ

MONTÁŽNÍ

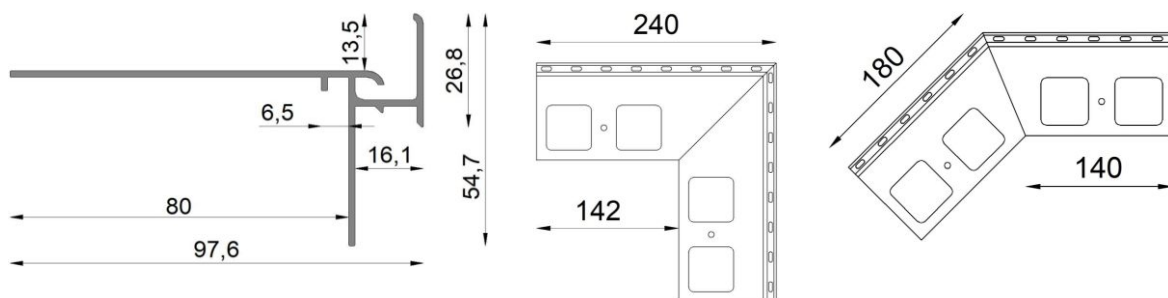
V průběhu práce chraňte lak profilů proti poškození. Není přípustná montáž je poškozených profilů. V případě zašpinění profilů, očistit vodou a hadříkem který nepoškodí povrch. Nevhodné je když se zanechají nečistoty zatvrdnout (Roztoky nebo těsnící lepidlo) na vnějším povrchu profilů. Výrobce není odpovědný za škody vyplývající z nesprávného použití přípravku, které používání nevhodných materiálů a použití nevhodných nástrojů. Práce provádí v souladu s projektem, technický list, příslušné normy, pravidla předpisů obchodu, zdraví a bezpečnosti.

O B E C N Á D O P O R U Č E N Í

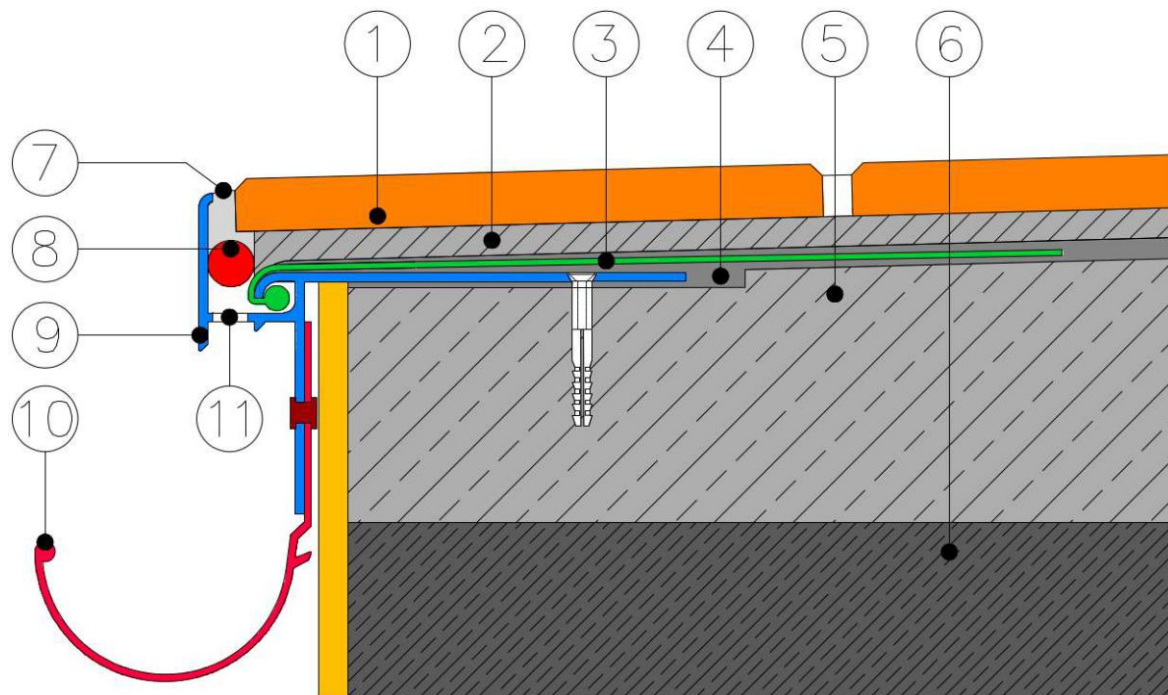
P R O V O Z N Í

Očištění profilů by se mělo provádět nejméně dvakrát ročně. Pro mytí je nejlepší použít čistou vodu a hadřík, non-abrazivní povrch. Nepoužívat silně kyselé nebo silně alkalické čisticí prostředky, jakož i povrchově aktivní látky, které mohou reagovat s hliníkem. Nepoužívají se organická rozpouštědla obsahující estery, ketony, alkoholy, aromatické uhlovodíky, estery glykolu, chlorované uhlovodíky a podobně. Po každém promytí se povrch musí okamžitě opláchnout ve studenou vodou. Nepoužívat sůl a chemické odmrazování v blízkosti profilů. Doporučuje se dělat dvakrát ročně, technické kontroly balkonů a teras, pro ověření technický prvků. V případě odhalení vad, by měly být odstraněny, jakmile je to možné.

R O Z M Ě R Y



P Ř Í K L A D P O U Ž Í T Í



- | | | | |
|---|--------------------------------|---|-----------------------------|
| ① | Keramická dlažba, mrazuvzdorná | ⑥ | Konstrukce balkónu |
| ② | Lepidlo | ⑦ | Elastické těsnění |
| ③ | Páska CLEVER | ⑧ | Dilatační šňůra (6mm) |
| ④ | Hydroizolace – těsnící malta | ⑨ | Profil R35 |
| ⑤ | Betonový podklad | ⑩ | Rýna hliníková GR50 |
| | | ⑪ | Výstupní otvory pro vlhkost |

U P O Z O R N Ě N Í:

Od okamžiku aktualizace „Technického listu“ je předchozí verze považována za neplatnou.

Výše uvedené informace se vztahují jen na obecné podmínky použití našich produktů a nenahrazují technický projekt. V případě použití produktů za jiných podmínek než je uvedeno v „Technickém listu“, je vykonavatel povinen zjistit, zda je produkt RODA Renoplast s.r.o. vhodný pro použití za těchto podmínek. K součinnosti s produkty společnosti RODA Renoplast s.r.o. doporučujeme používat materiály ověřených výrobců.

Odpovědnost společnosti RODA Renoplast s.r.o. z rozsahu a typu uvedených informací se nevztahuje na škody vzniklé hrubým zacházením (záměrné jednání nebo nedbalost).