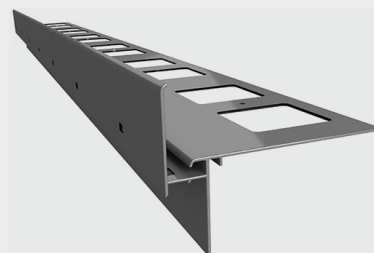


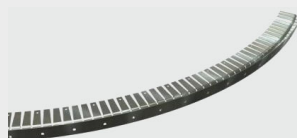
# R36

# RODA Renoplast

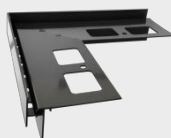


## OKAPNÍ PROFIL

### BALKÓNOVÉ A TERASOVÉ OKAPOVÉ SYSTÉMY S ODVĚTRANOU PODLAHOU NA TERČÍCH



**R 36A**  
Oblouk



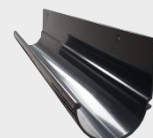
**OC 36/90**  
Roh vnější 90°



**IC 36/90**  
Roh vnitřní 90°



**R 36S**  
Profil boční



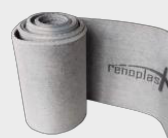
**GR 50**  
Rýna hliníková



**C 36**  
Spojka



**PVC 35**  
Pás



**CLEVER**  
Páska



**SMART**  
Podkladový terč

## SOUVISEJÍCÍ PRODUKTY

## POUŽITÍ

R36 profil je vyroben z vysoce kvalitního hliníku potaženého polyesteru, poskytuje dokonalou odolnost proti korozi a povětrnostním vlivům. Je určen pro dokončení okraje teras, balkónů a schodišťových stupňů z dvojité odvětrané podlahy při použití tlusté vrstvy keramiky, kamene nebo betonu s podkladovými terči SMART. Doporučeno pro tento typ podlahy PVC membrána, EPDM nebo vhodné tmely. Unikátní konstrukce profilu R36 za použití pásu PVC35 s přírubou pro těsnost izolačního profilu. Profil má drenážní otvory s unikátním systémem. Další odvodnění izolace přes přepadové otvory v neprůchodnosti hlavních odvodňovacích otvorech. Profil R36 umožňuje instalaci rýnového systému GR50.

## VLASTNOSTI

- účinné odstranění vody
- odolnost proti korozi a povětrnostním vlivům
- těsnost v oblasti okapu
- kompletní řešení pro rychlou a snadnou montáž
- estetický vzhled

## TECHNICKÁ DATA

<b>Základ</b>	Hliníková slitina s konverzní vrstvou potaženou polyesterovým povlakem	<b>RAL 7037</b>	<b>RAL 7024</b>	<b>RAL 8019</b>
<b>Hmotnost</b>	780 g/m	Jiné barvy z palety RAL Vám zpracujeme na vyžádání		
<b>Tloušťka polyesterového povlaku</b>	cca 70 µm			

## TYP PODLAHY

Cementové potěry, jiné substráty, které mají dostatečnou tuhost a pevnost.

## NÁSTROJE

Skládací nebo svinovací metr, mechanická nebo ruční pila vhodná pro řezání hliníku, nůž, mixér nebo nízkootáčkovou elektrickou vrtačku, koš mixer, stěrková lžice z nerezové oceli, kartáče, špachtle nebo stěrka. Není přijatelné, aby řezný nástroj profilu způsobil tepelný šok (náhlé zvýšení teploty), např. úhlovou brusku.

## MONTÁŽNÍ PODMÍNKY

Montáž profilů provádíme za podmínek vhodných pro izolační a montážní materiály (těsnící malty, mechanické, chemické spojky nebo jiné materiály), v závislosti na technických listech těchto materiálů.

## MONTÁŽ

Práce začíná s instalací rohů. Označte pozice pro mechanické připevnění, navrtání otvorů pro hmoždinky a následně osadte rohy. Měříme rovné úseky profilů. tak, Dilatační spára o šířce přibližně 2 mm. Označte místa mechanického připevnění rovných profilů, navrtejte otvory a vložte hmoždinky. Pro připojení izolačního profilu R36 použijeme pásek CLEVER nebo pás PVC35. V případě izolace PVC membrány používáme pás PVC35, svařováním je s horkým vzduchem. Pro izolaci membrán EPDM, PVC také použijeme pás PVC35, spojení se provádí zavařením. V případě izolačních malt používáme ochrannou pásku CLEVER. Pokládáme do minerální malty. Profily zahnutých pásů jsou upevněny mechanicky k podkladu.

## O B E C N Á DOPORUČENÍ

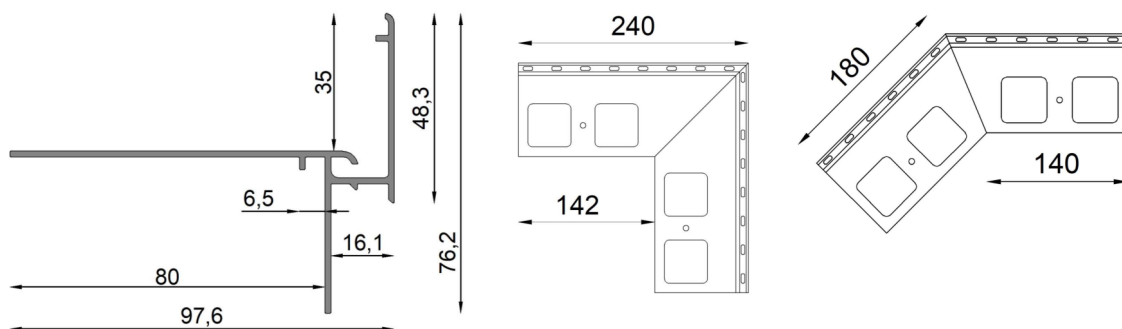
## MONTÁŽNÍ

V průběhu práce chraňte lak profilů proti poškození. Není přípustná montáž je poškozených profilů. V případě zašpinění profilů, očistit vodou a hadříkem který nepoškodí povrch. Nevhodné je když se zanechají nečistoty zatvrdnout (Roztoky nebo těsnící lepidlo) na vnějším povrchu profilů. Výrobce není odpovědný za škody vyplývající z nesprávného použití přípravku, které používání nevhodných materiálů a použití nevhodných nástrojů. Práce provádí v souladu s projektem, technický list, příslušné normy, pravidla předpisů obchodu, zdraví a bezpečnosti.

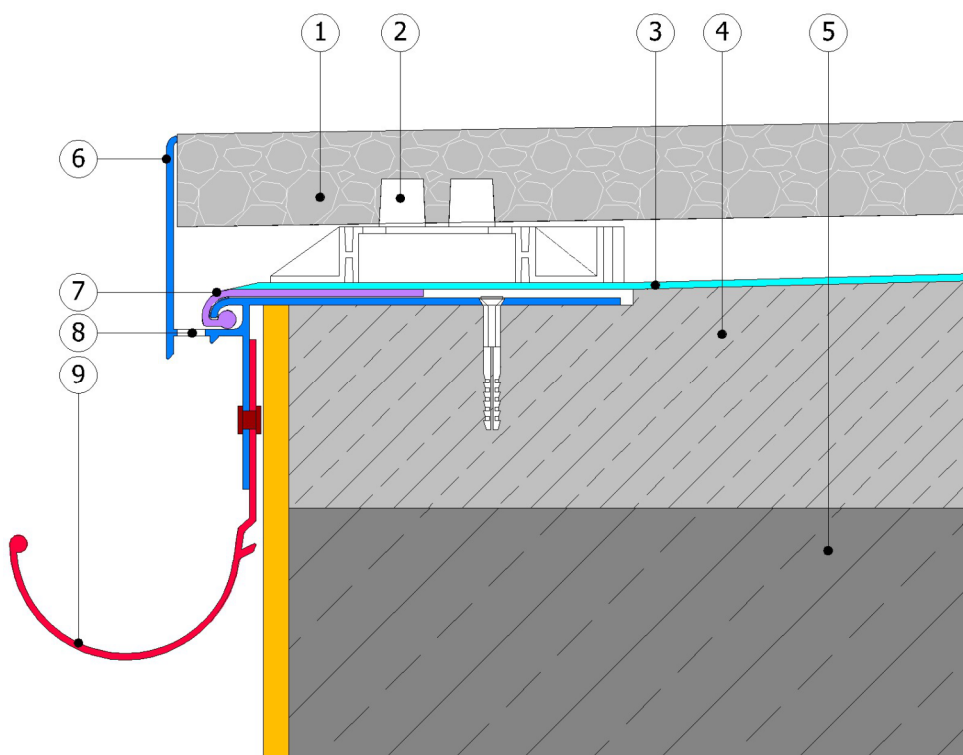
**O B E C N Ā  
DOPORUČENÍ  
PROVOZNÍ**

Očištění profilů by se mělo provádět nejméně dvakrát ročně. Pro mytí je nejlepší použít čistou vodu a hadřík, non-abrazivní povrch. Nepoužívat silně kyselé nebo silně alkalické čisticí prostředky, jakož i povrchově aktivní látky, které mohou reagovat s hliníkem. Nepoužívají se organická rozpouštědla obsahující estery, ketony, alkoholy, aromatické uhlovodíky, estery glykolu, chlorované uhlovodíky a podobně. Po každém promytí se povrch musí okamžitě opláchnout ve studenou vodu. Nepoužívat sůl a chemické odmrazování v blízkosti profilů. Doporučuje se dělat dvakrát ročně, technické kontroly balkonů a teras, pro ověření technický prvků. V případě odhalení vad, by měly být odstraněny, jakmile je to možné.

**ROZMĚRY**



**PŘÍKLAD  
POUŽITÍ**



- |  |                      |                       |
|--|----------------------|-----------------------|
| ① Kamenná dlažba, beton nebo tlustovrstvá keramika | ④ Betonový podklad   | ⑦ Pás PVC 35          |
| ② Podkladový terč SMART                            | ⑤ Konstrukce balkónu | ⑧ Odvodňovací otvory  |
| ③ Hydroizolační vrstva – fólie PVC                 | ⑥ Profil R36         | ⑨ Rýna hliníková GR50 |

**UPOZORNĚNÍ:**

Od okamžiku aktualizace „Technického listu“ je předchozí verze považována za neplatnou. Výše uvedené informace se vztahují jen na obecné podmínky použití našich produktů a nenahrazují technický projekt. V případě použití produktů za jiných podmínek než je uvedeno v „Technickém listu“, je vykonavatel povinen zjistit, zda je produkt RODA Renoplast s.r.o. vhodný pro použití za těchto podmínek. K součinnosti s produkty společnosti RODA Renoplast s.r.o. doporučujeme používat materiály ověřených výrobců. Odpovědnost společnosti RODA Renoplast s.r.o. z rozsahu a typu uvedených informací se nevztahuje na škody vzniklé hrubým zacházením (záměrné jednání nebo nedbalost).