

R40

RODA Reňoplast



Datum: 03 / 2021

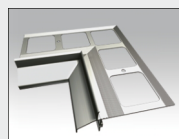
OKAPNÍ PROFIL

BALKÓNOVÉ A TERASOVÉ OKAPOVÉ SYSTÉMY S LEPENOU PODLAHOU

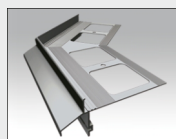
SOUVISEJÍCÍ PRODUKTY



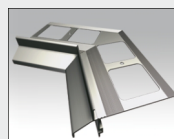
OC 40/90
Roh vnější 90°



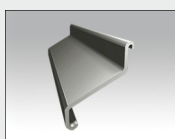
IC 40/90
Roh vnitřní 90°



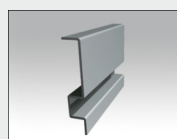
OC 40/135
Roh vnější 135°



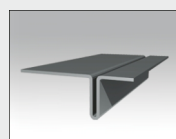
IC 40/135
Roh vnitřní 135°



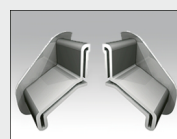
C 40
Spojka



Svislá dilatační spojka



Vodorovná dilatační spojka



WB 40
Koncovka



MG 75
Okapní hák

POUŽITÍ

R40 je okapním ukončovacím profilem okrajů balkónů a teras s keramickou dlažbou. Profil je vyroben z hliníku a povrchově chráněn polyesterovým povlakem. Používá se v systémech spojených s keramickou dlažbou. Tvar profilu umožňuje jeho těsné spojení s izolací a keramickou dlažbou. Konstrukce profilu dodatečně umožňuje systémově namontovat okap.

VLASTNOSTI

- efektivní odvádění vody z dlažby
- odolnost vůči korozi a povětrnostním podmínkám
- těsnost v okapové zóně
- komplexní řešení zajišťující jednoduchou a rychlou montáž
- estetický vzhled
- systém okapních držáků

TECHNICKÁ DATA

Základ	Hliníková slitina s konverzní vrstvou potaženou polyesterovým povlakem
Hmotnost	1 240 g/m
Tloušťka polyesterového povlaku	cca 70 µm



Jiné barvy z palety RAL Vám zpracujeme na vyžádání

TYP PODLAHY

Cementové a ostatní podkladové vrstvy, které mají příslušnou nosnost a tuhost

ZÁKLADNÍ PŘÍPRAVA

Základ musí být nosný, rovný a zbavený nečistot. Cementová podkladová vrstva musí být ztvrdlá, dozrálá a s řádně provedenými dilatacemi. Podél okraje balkónu, na šířku montovaného profilu (80 mm), musí být na povrchu základu udělaný schůdek (pokles o přibližně 3 mm), který způsobí, že po namontování profilu bude jeho povrch na stejné úrovni jako povrch základu.

Pokles lze vykonat pomocí montážní šablony z ABS plastu (v prodeji s profily) a to následujícím způsobem:

- V případě, že je cementová podkladová vrstva čerstvá, postačí montážní šablonu ponořit do čerstvé malty po dobu tuhnutí.
- V případě, že je cementová podkladová vrstva ztuhlá, je nutné montážní šablonu položit na plochu základu a zvýšit jeho výšku vyrovnávací vrstvou malty.

NÁSTROJE

Skáldací nebo svinovací metr, pila na řezání hliníku, nůž, míchačka nebo elektrická vrtačka s pomalými otáčkami, košíkové míchadlo, štětec, malířská štětka, zednická špachtle nebo lžíce, nádoba se stupnicí. Přípustné je použití ruční nebo mechanické pily určené na řezání hliníku. Na řezání profilů není přípustné užití nástrojů, které způsobují tepelné jevy (prudký nárůst teploty), např. úhlová bruska.

MONTÁŽNÍ PODMÍNKY

Montáž profilů je nutné provádět za podmínek vhodných pro izolační a montážní materiály (těsnící potěr, mechanické nebo chemické spoje, ostatní materiály) a v souladu s teplotním doporučením v návodech na použití těchto materiálů.

O B E C N Á DOPORUČENÍ MONTÁŽNÍ

Během vykonávání montáže chraňte lakovaný povrch profilů před poškozením. Není přípustná montáž poškozených profilů. V případě, že se profil zašpiní, je možné jeho povrch vyčistit vodou a hadrem z materiálu, který nezapříčiní poškození povrchu. Není přípustné ponechávat nečistoty (např. těsnící maltu nebo lepidlo) do doby než ztuhnou na vnějších plochách profilů. Výrobce nezodpovídá za škody způsobené použitím neshodným s určením produktu, použitím nevhodných pomocných materiálů a použitím nevhodných nástrojů. Montáž je nutné vykonávat v souladu s projektem, technickým popisem, příslušnými normami, pravidly stavebních předpisů, bezpečnostními předpisy a hygienou práce.

O B E C N Ā DOPORUČENÍ

PROVOZNÍ

Čištění profilů se doporučuje uskutečnit minimálně 2 x ročně. K mytí použijte nejlépe čistou vodu a hadr z materiálu, který nepoškrábá povrch profilu. Není přípustné používat silně kyselých nebo alkalických čisticích prostředků a také prostředků povrchově aktivních, které mohou reagovat s hliníkem. Není přípustné použití organických rozpouštědel obsahujících estery, ketony, alkohol, aromatické směsi, estery glykolu, chlorované uhlovodíky, atd.

Po každém umytí profilů jejich povrch okamžitě opláchněte čistou studenou vodou.

Nepoužívejte poblíž profilů posypovou sůl a ostatní chemické látky na odstraňování ledu. Doporučujeme dvakrát do roka provést technickou prohlídku balkónů a teras za účelem ohledání technického stavu jednotlivých prvků. Zjištěné závady je nutno co nejdříve odstranit.

MONTÁŽ

Montáž začněte na okrajích. Po určení jejich pozice označte místo mechanického připevnění, navrtejte otvory, vložte hmoždinky a následně namontujte okraje s cílem zjistit délku úseků rovných profilů. Profily je nutné měřit způsobem, který zajistí, že na jejich spojích zůstane dilatační mezera široká přibližně 2 mm. U stěn a ostatních pevných prvků budovy by šířka mezery měla činit 5 mm. Označte místa mechanického připevnění rovných profilů, navrtejte otvory a vložte hmoždinky. Na povrchu předem udělaného poklesu položte podél balkónového okraje tenkou vrstvu těsnící malty. Na ni položte rohové a rovné profily a přitom dbejte na jejich řádné a rovné uložení. Částečně našroubujte vruty do hmoždinek a až po ztuhnutí těsnící malty vruty pevně přišroubujte. Zespodu profilů, na úrovni dilatačních mezer (spoje profilů a rohových profilů) připevněte vodorovné dilatační spojovací prvky a na vnější straně spojovací prvky C40. Vzniklou dilatační mezery vyplňte po celé její délce elastickou těsnící hmotou na venkovní použití (např. polyuretanovou). Podél vnitřního okraje profilu v místě styku s cementovým základem naneste v pásmu širokém cca 15 cm těsnící maltu a následně do ní ponořte vyztužující pásku s minimální šířkou 10 cm, aby pásky tento spoj zakryla. Než těsnící malta zatvrdne, sundejte pásku, která chrání otvory odvádějící vodu v profilech a okrajích. Následně proveďte hydroizolaci vhodnou těsnící maltou dle návodu uvedeného v technickém popisu výrobce. Po ukončení pokládky hydroizolace začněte ukládat keramickou dlažbu s použitím vhodné lepicí malty. Mezi čelem profilu a dlažbou ponechte mezery o minimální šířce 6 mm a zeshora nad otvory odvádějící vlhkost položte dilatační šňůru. Prostor mezi čelem profilu a dlažbou vyplňte elastickou těsnící hmotou na venkovní použití (např. polyuretanovou).

Upozornění k provedení montáže okapových háků:

Okapové háky jsou přizpůsobené k použití s okapy od společnosti Gamrat a Marley o průměru 75 mm. Po zvolení typu okapu vyberte dle návodu přiloženého k balení vhodný typ háku.

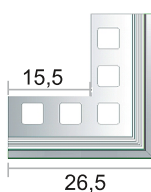
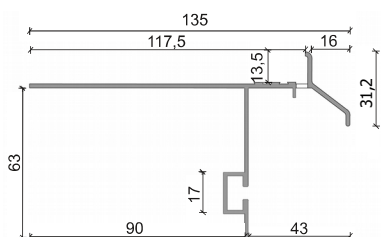
Upozornění k pokládce podlahy:

Uložená dlažba by měla být vybavená dilatací o polích nepřesahujících 2 x 2 m. Minimální šířka spojů by měla činit 5 mm. Je vhodné zvolit keramickou dlažbu menších rozměrů, o jasných odstínech a s nasákavostí menší než 3%. Podlaha by měla klesat od 1,5 až 2% (pokles vytvořen přímo na konstrukční desce). Používejte materiály určené k použití na terasách a balkónech. Držte se pokynů uvedených v technických listech výrobce. Po ukončení práce odstraňte z vnějšího povrchu profilu ochrannou pásku.

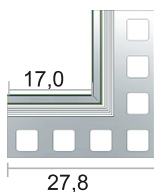
PŘEPRAVA A SKLADOVÁNÍ

Profily přepravujte zastřešenými, suchými a čistými přepravními prostředky. Profily musí být v originálním kartonovém balení, ve vodorovné poloze, zajištěné před mechanickým poškozením. Profily skladujte v suchých a čistých prostorech zbavených chemicky aktivních plynů a par.

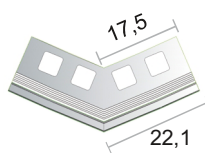
ROZMĚRY



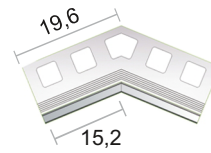
OC 40/90
Roh vnější 90°



IC 40/90
Roh vnitřní 90°



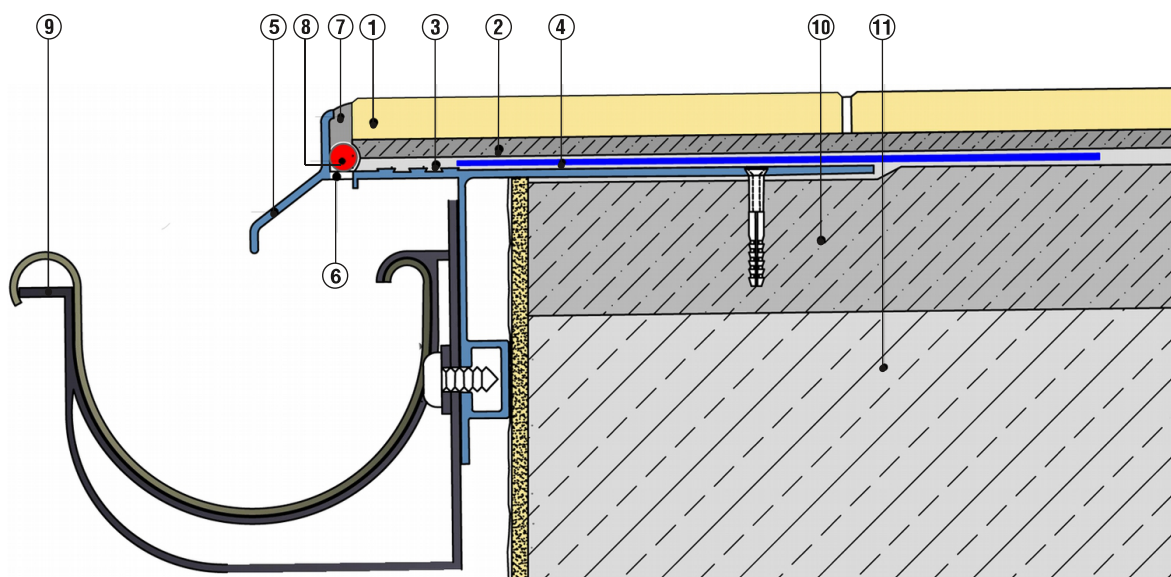
OC 40/135
Roh vnější 135°



IC 40/135
Roh vnitřní 135°

Vnější a vnitřní rohy libovolného úhlu jsou k dispozici na vyžádání. Úhly na staveništi by se měly měřit na dřívě připraveném základu pomocí stavebního úhlooměru s přesností $\leq 1^\circ$.

PŘÍKLAD POUŽITÍ



- | | | |
|--------------------------------|--|------------------------------|
| ① Keramická dlažba | ⑤ Okapní profil R40 | ⑨ Okapní hák |
| ② Lepicí malta | ⑥ Odvodňovací otvor | ⑩ Cementový potěr |
| ③ Hydroizolace – těsnící malta | ⑦ Elastická těsnící hmota
(na použití venku, např. polyuretanová) | ⑪ Konstrukce balkónové desky |
| ④ Vyztužovací páska | ⑧ Dilatační šňůra (Ø 6 mm) | |

UPOZORNĚNÍ:

Od okamžiku aktualizace „Technického listu“ je předchozí verze považována za neplatnou. Výše uvedené informace se vztahují jen na obecné podmínky použití našich produktů a nenahrazují technický projekt. V případě použití produktů za jiných podmínek než je uvedeno v „Technickém listu“, je vykonavatel povinen zjistit, zda je produkt RODA Renoplast s.r.o. vhodný pro použití za těchto podmínek. K součinnosti s produkty společnosti RODA Renoplast s.r.o. doporučujeme používat materiály ověřených výrobců. Odpovědnost společnosti RODA Renoplast s.r.o. z rozsahu a typu uvedených informací se nevztahuje na škody vzniklé hrubým zacházením (záměrné jednání nebo nedbalost).