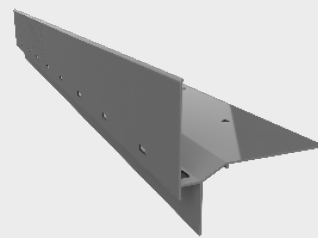


# R60G

# RODA Renoplast



## OKAPNÍ PROFIL

NA TERASY A BALKONY S PODLAHOU Z PALUBNÍ DESEK  
NEBO SILNOVRSTVÝCH PRKEN POLOŽENO NA PODPĚRKÁCH

### SOUVISEJÍCÍ PRODUKTY



**OC 60G/90**  
Roh vnější 90°



**IC 60G/90**  
Roh vnější 90°



**OC 60G/135**  
Roh vnější 135°



**WB 60**  
Obrubnice



**C 60**  
Spojka

### POUŽITÍ

Okapový profil R60G je vyroben z vysoce kvalitní hliníkové slitiny pokryté polyesterovým povlakem zajišťujícím plnou odolnost vůči korozi a povětrnostním vlivům. Je určen k ukončení okrajů teras a balkonů se zdvojenou odvětranou podlahou:

- silnovrstvé betonové desky tloušťky 4 cm, položené na konzolách SMART
- silnovrstvé kameninové dlaždice tloušťky 2 cm, kladené na konzoly RODAPAD S (31-45 mm)
- terasová prkna kladená na trámy

### VLASTNOSTI

- efektivní odvod vody a těsnost v okapové zóně
- odolnost proti korozi a povětrnostním vlivům
- optimální tvar přizpůsobený konzolám RODA Renoplast SMART nebo RODAPAD S
- možnost montáže okapového systému RODA Renoplast GR50 nebo GR65

### TECHNICKÁ DATA

<b>Základ</b>	hliníková slitina s kvalitním nástřikem, QUALICOAT
<b>Hmotnost</b>	1 180 g/m
<b>Tloušťka polyesterového povlaku</b>	min. 60 µm

RAL  
7037

RAL  
7024

RAL  
8019

Jiné barvy z palety RAL Vám zpracujeme na vyžádání

### TYP PODLAHY

Cementové, betonové nebo jiné podklady s odpovídající tuhostí a únosností

### NÁSTROJE

metr, ruční nebo motorová pila vhodná pro řezání hliníku, nůž, pomaloběžná elektrická míchačka nebo vrtačka, košíková míchačka, nerezový plovák, štětec, špachtle nebo hladítko. **Profily by měly být řezány ruční pilou na kov nebo motorovou pilou s vhodným hliníkovým řezným kotoučem. Řezání jinými nástroji může poškodit nátěr, což je nepřijatelné**

### MONTÁŽNÍ PODMÍNKY

Montáž profilů provádíme za podmínek vhodných pro izolační a montážní materiály (těsnící malty, mechanické, chemické spojky nebo jiné materiály), v závislosti na technických listech těchto materiálů.

### ZÁKLADNÍ PŘÍPRAVA

Podklad musí být nosný, rovný a bez znečištění. Cementové potěry by měly být stmelené, vyztužené, s řádně provedenými dilatačními spárami. Podél okraje balkonu, po šířce instalovaného profilu (80 mm), by měl mít podklad schod (cca 3 mm prohlubeň), aby po instalaci profilu byl jeho povrch v jedné rovině s podkladovou rovinou. Snížení lze provést pomocí montážních šablon ABS80 RODA Renoplast, resp.

- U nově zhotoveného cementového potěru zapuštěním montážní šablony do čerstvé malty na dobu jejího tuhnutí.
- V případě stávajícího cementového podkladu položením instalační šablony na něj a vyrovnaním podkladu na jeho horní plochu vyrovnávací maltou.

### PODMÍNKY APLIKACE

Profily by měly být instalovány v podmínkách vhodných pro izolační a montážní materiály (těsnící malta, mechanické nebo chemické upevňovací prvky, jiné materiály) v souladu s technickými listy těchto materiálů.

### O B E C N Á DOPORUČENÍ

### MONTÁŽNÍ

Chraňte lakovaný nátěr profilů před poškozením během prací. Je nepřijatelné instalovat poškozené profily. Pokud jsou profily znečištěné, očistěte je co nejdříve vodou a neabrazivním hadříkem. Nečistoty (např. těsnící nebo lepicí malty) nesmí na vnějším povrchu profilů zatvrdnout. Výrobce neručí za škody vzniklé v důsledku nesprávného použití výrobku, použití nevhodných doprovodných materiálů a použití nevhodných nástrojů. Práce by měly být prováděny v souladu s projektem, technickým listem, příslušnými normami, stavebními předpisy, zdravotními a bezpečnostními předpisy.

### O B E C N Á DOPORUČENÍ

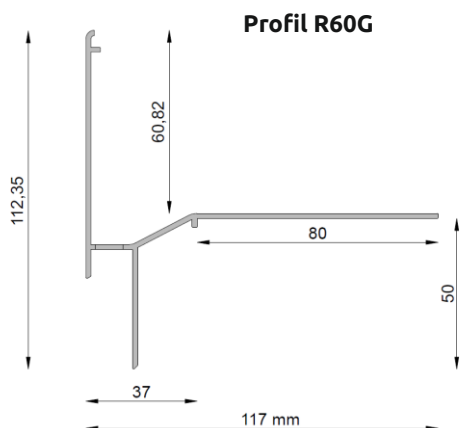
### PROVOZNÍ

Profily se doporučuje umýt minimálně dvakrát ročně. K mytí použijte nejlépe čistou vodu a hadřík, který nepoškrábe povrch. Nepoužívejte silně kyselá nebo silně alkalická čisticí prostředky, stejně jako povrchově aktivní látky, které mohou reagovat s hliníkem. Nepoužívejte organická rozpouštědla obsahující estery, ketony, alkoholy, aromatické sloučeniny, glykolestery, chlorované uhlovodíky atd. Po každém čištění je nutné povrch ihned opláchnout čistou studenou vodou. V blízkosti profilů není dovoleno používat sůl a chemikálie určené k odmrazování. Technické prohlídky balkonů a teras se doporučuje provádět dvakrát ročně za účelem kontroly technického stavu jednotlivých prvků. Pokud jsou zjištěny závady, měly by být co nejdříve odstraněny.

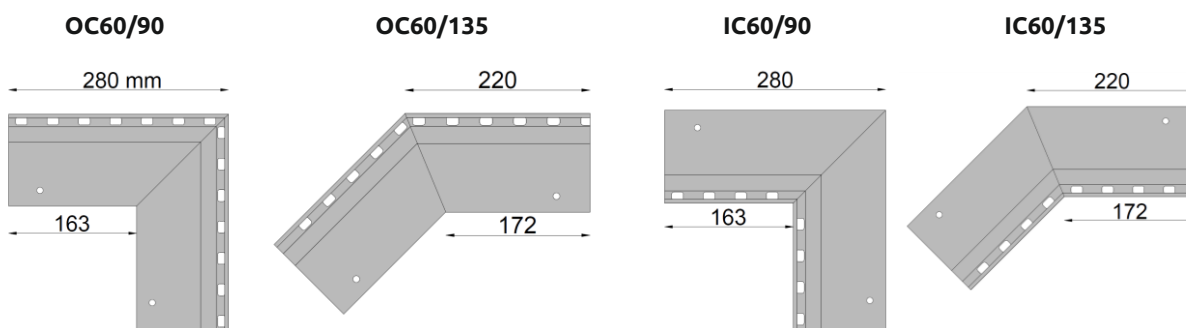
## MONTÁŽ

Práci zahájíme prvotní montáží rohů. Po jejich usazení označte místa pro mechanické upevnění, vyvrtejte otvory, odstraňte vykopaný materiál, vložte pouzdra rozpěrných šroubů obsažených v sadě profilů a předmontáž. Rovné úseky profilů R60G měříme a řežeme tak, aby na všech spojích byly ponechány dilatační spáry 2 mm a byly zohledněny nárazníky WB60. Přiložíme nařezané profily, označíme a vyvrtáme montážní otvory, odstraníme vykopaný materiál a zapustíme hmoždinky. Předpřipravené rohy se demontují, poté se do základu vloží tenká vrstva např. těsnicí malty nebo pružné polyuretanové hmoty a začne se řádná montáž profilů, aby byly rovné a rovné. Při montáži ve výšce dilatačních spár upevněte spojky C60. Celá věc je předem přišroubována k podkladu a ponechána, dokud neztuhne, poté utáhněte šrouby. Následně na celou plochu balkónu/terasy aplikujeme hydroizolaci např. z EPDM membrány, přesně dodržujeme pokyny výrobce. Pro položení hydroizolace můžete přistoupit k montáži podlahy z desek na konzoly nebo terasové desky na trámy. Profil R60G se instaluje tak, aby byla zajištěna podpora okraje pro silnovrstvou dlažbu položená na konzolách SMART/RODAPADS.

## ROZMĚRY



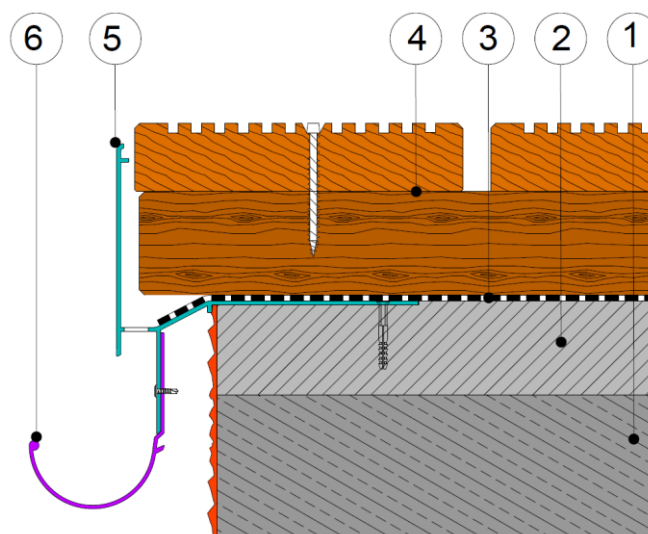
## VÝKRESY ROHŮ

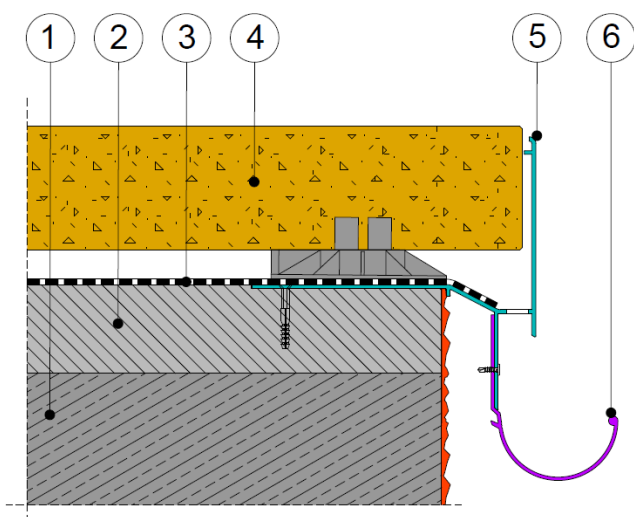


## PŘÍKLAD POUŽITÍ

### Terasová prkenná podlaha na trámech

- 1 Balkónová deska
- 2 Cementový základ (šikmá vrstva)
- 3 Hydroizolace, např. membrána EPDM, PVC
- 4 Palubní deska na trámech
- 5 Okapový profil R60G
- 6 Žlabový systém GR50





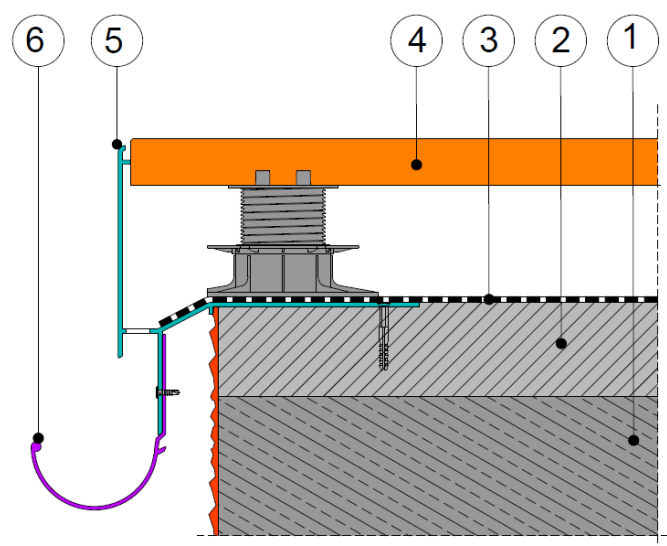
#### Podlaha: betonová dlažba tl. 4 cm

- ① Balkónová deska
- ② Cementový základ (šikmá vrstva)
- ③ Hydroizolace, např. membrána EPDM, PVC
- ④ Betonová deska tl. 4 cm, umístěná na terčích SMART
- ⑤ Okapový profil R60G
- ⑥ Žlabový systém GR50

## PŘÍKLAD POUŽITÍ

#### Podlaha: keramická dlažba tl. 2 cm

- ① Balkónová deska
- ② Cementový základ (šikmá vrstva)
- ③ Hydroizolace, např. membrána EPDM, PVC
- ④ Keramická dlažba tl. 2 cm položené na konzolách RODAPAD S
- ⑤ Okapový profil R60G
- ⑥ Žlabový systém GR50



#### UPOZORNĚNÍ:

Od okamžiku aktualizace „Technického listu“ je předchozí verze považována za neplatnou. Výše uvedené informace se vztahují jen na obecné podmínky použití našich produktů a nenahrazují technický projekt. V případě použití produktů za jiných podmínek než je uvedeno v „Technickém listu“, je vykonavatel povinen zjistit, zda je produkt RODA Renoplast s.r.o. vhodný pro použití za těchto podmínek. K součinnosti s produkty společnosti RODA Renoplast s.r.o. doporučujeme používat materiály ověřených výrobců. Odpovědnost společnosti RODA Renoplast s.r.o. z rozsahu a typu uvedených informací se nevztahuje na škody vzniklé hrubým zacházením (záměrné jednání nebo nedbalost).