

R80

RODA Reňoplast

OKAPNÍ PROFIL

BALKÓNOVÉ A TERASOVÉ OKAPOVÉ SYSTÉMY S ODVĚTRANOU PODLAHOU NA TERČÍCH



Datum: 03 / 2021

SOUVISEJÍCÍ PRODUKTY



OC 80/90
Roh vnější 90°



IC 80/90
Roh vnitřní 90°



C 80
Spojka



WB 80
Koncovka



UNI
Podkladový terč



SMART
Podkladové terče



SMART Plus
Podkladové terče

POUŽITÍ

R80 je profil používaný na terasách z kamenných, betonových nebo keramických tlustých dlaždic pokládaných na podkladových terčích UNI nebo SMART a SMART Plus. Je vyroben z materiálů prvotřídní kvality, které zaručují plnou odolnost vůči korozi a hermetické spojení, s vrstvou hydroizolace, vyrobené volitelně z bituminózních materiálů, živičných nebo minerálních těsnících malt. Používá se v systémech s hydroizolačními fóliemi na bázi PVC. Jeho jedinečný tvar zaručuje oporu pro podlahové vrstvy podél okraje podlahy při plném odvodnění drenážní vrstvy. Profil má navíc přepadové otvory, které umožňují odvodnění v případě ucpání základních odvodňovacích otvorů.

VLASTNOSTI

- efektivní odvodnění podlahy
- odolnost proti korozi a povětrnostním vlivům
- těsnost v zónách okapu
- kompletní řešení pro rychlou a snadnou montáž
- estetický vzhled

TECHNICKÁ DATA

Základ	Hliníková slitina s konverzní vrstvou potaženou polyesterovým povlakem	RAL 7037	RAL 7024	RAL 8019
Hmotnost	1 200 g/m	Jiné barvy z palety RAL Vám zpracujeme na vyžádání		
Tloušťka polyesterového povlaku	cca 70 µm			

TYP PODLAHY

Cementové potěry, jiné substráty, které mají dostatečnou tuhost a nosnost.

NÁSTROJE

Skládací nebo svinovací metr, pila na řezání hliníku, nůž, míchačka nebo elektrická vrtačka s pomalými otáčkami, košíkové míchadlo, štětec, malířská štětka, zednická špachtle nebo lžíce, nádoba se stupnicí. Přípustné je použití ruční nebo mechanické pily určené na řezání hliníku. Na řezání profilů není přípustné užití nástrojů, které způsobují tepelné jevy (prudký nárůst teploty), např. úhlová bruska.

MONTÁŽNÍ PODMÍNKY

Základ musí být nosný, rovný a zbavený nečistot. Cementová podkladová vrstva musí být ztvrdlá, dozralá a s řádně provedenými dilatacemi. Podél okraje balkónu, na šířku montovaného profilu (80 mm), musí být na povrchu základu udělaný schůdek (pokles o přibližně 3 mm), který způsobí, že po namontování profilu bude jeho povrch na stejné úrovni jako povrch základu.

- Pokles lze vykonat pomocí montážní šablony z ABS plastu (v prodeji s profily) a to následujícím způsobem:
- V případě, že je cementová podkladová vrstva čerstvá, postačí montážní šablonu ponořit do čerstvé malty po dobu tuhnutí.
 - V případě, že je cementová podkladová vrstva ztuhlá, je nutné montážní šablonu položit na plochu základu a zvýšit jeho výšku vyrovnávací vrstvou malty.

MONTÁŽ

Montážní práce zahajte uložením první termicky aktivované vrstvy základních pásů. Další činnost je montáž okrajů. Po určení jejich pozice označte místo mechanického připevnění a navrtejte otvory, které vyplníte bituminózní hmotou. Vložte hmoždinku a po namontování svislých dilatačních spojovacích prvků připevněte okraje ocelovými vruty. Následně zjistěte délku úseku rovných profilů. Profily je nutné měřit způsobem, který zajistí, že na jejich spojích zůstane dilatační mezera široká přibližně 2 mm. U stěn ponechte mezery umožňující montáž přístěnné obrubnice ke zdi. Rovné profily připevňujte stejně jako okraje, dbejte na správné a rovné nastavení jejich polohy. Zespuďu profilů, na úrovni dilatačních mezer (spoje profilů a rohových profilů) připevněte vodorovné dilatační spojovací prvky a na vnější straně spojovací prvky C 80. Vzniklou dilatační mezery vyplňte po celé její délce elastickou těsnící hmotou na venkovní použití (např. polyuretanovou). Další činností je uložení druhé vrstvy hydroizolačních pásů. Asfaltový hydroizolační pás stříhejte podél profilů takovým způsobem, aby nepřechýlal otvory odvádějící vlhkost. Poté můžete pás tepelně spojit s profily. Do drážky (umístěné na profilu nad otvory odvádějícími vlhkost) vložte pásku PVC na libovolném typu elastické hmoty (páska je spolu s profily součástí balení).

O B E C N Ā DOPORUČENÍ MONTÁŽNÍ

Během vykonávání montáže chraňte lakovaný povrch profilů před poškozením. Není přípustná montáž poškozených profilů. V případě, že se profil zašpiní, je možné jeho povrch vyčistit vodou a hadrem z materiálu, který nepoškrábá povrch profilu. Není přípustné ponechávat nečistoty (např. těsnící maltu nebo lepidlo) do doby než ztuhnou na vnějších plochách profilů. Výrobce nezodpovídá za škody způsobené použitím neshodným s určením produktu, použitím nevhodných pomocných materiálů a použitím nevhodných nástrojů. Montáž je nutné vykonávat v souladu s projektem, technickým popisem, příslušnými normami, pravidly stavebních předpisů, bezpečnostními předpisy a hygienou práce.

O B E C N Ā DOPORUČENÍ PROVOZNÍ

Čištění profilů se doporučuje uskutečnit minimálně 2 x ročně. K mytí použijte nejlépe čistou vodu a hadr z materiálu, který nepoškrábá povrch profilu. Není přípustné používat silně kyselých nebo alkalických čisticích prostředků a také prostředků povrchově aktivních, které mohou reagovat s hliníkem. Není přípustné použití organických rozpouštědel obsahujících estery, ketony, alkohol, aromatické směsi, estery glykolu, chlorované uhlovodíky, atd.

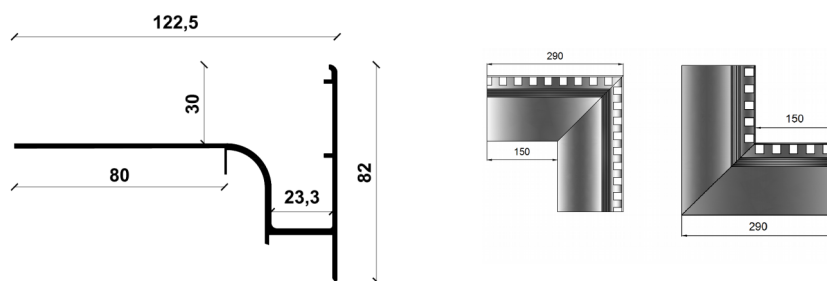
Po každém umytí profilů jejich povrch okamžitě opláchněte čistou studenou vodou.

Nepoužívejte poblíž profilů posypovou sůl a ostatní chemické látky na odstraňování ledu. Doporučujeme dvakrát do roka provést technickou prohlídku balkónů a teras za účelem ohledání technického stavu jednotlivých prvků. Zjištěné závady je nutno co nejdříve odstranit.

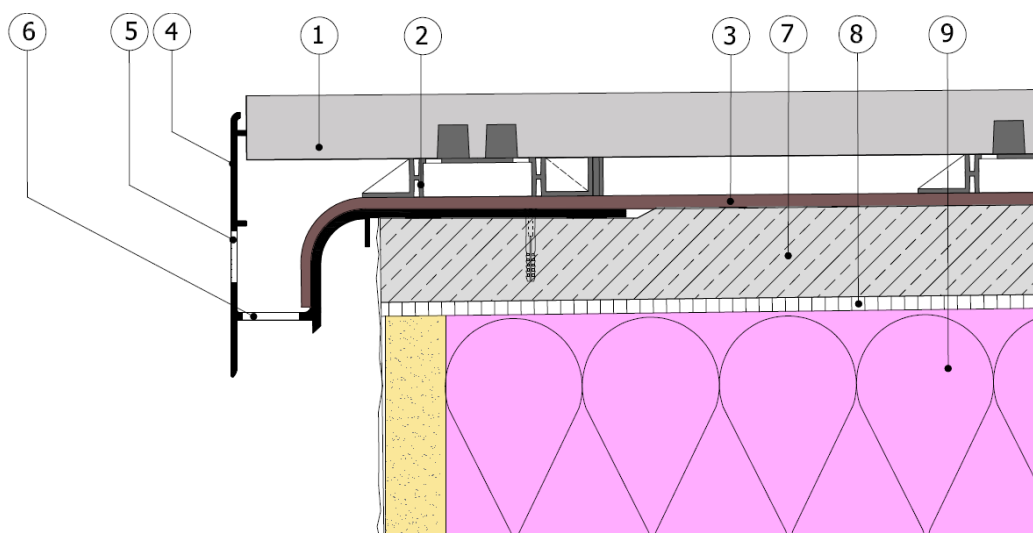
P Ř E P R A V A A S K L A D O V Ā N Í

Profily přepravujte zastřešenými, suchými a čistými přepravními prostředky. Profily musí být v originálním kartonovém balení, ve vodorovné poloze, zajištěné před mechanickým poškozením. Profily skladujte v suchých a čistých prostorech zbavených chemicky aktivních plynů a par.

R O Z M Ě R Y



P Ř Í K L A D P O U Ž Í T Í



- | | | |
|--|-------------------------------|---|
| ① Kamenné dlaždice, beton nebo tlustovrstvá keramika | ④ Okapní profil R80 | ⑦ Cementový potěr (zesílený) |
| ② Podkladový terč UNI nebo SMART, SMART Plus | ⑤ Odvodňovací přepadový otvor | ⑧ PE Fólie |
| ③ Hydroizolace – Fólie PVC | ⑥ Odvodňovací otvor | ⑨ Tepelná izolace (pevnost v tlaku >300kPa) |

UPOZORNĚNÍ:

Od okamžiku aktualizace „Technického listu“ je předchozí verze považována za neplatnou.

Výše uvedené informace se vztahují jen na obecné podmínky použití našich produktů a nenahrazují technický projekt. V případě použití produktů za jiných podmínek než je uvedeno v „Technickém listu“, je vykonavatel povinen zjistit, zda je produkt RODA Renoplast s.r.o. vhodný pro použití za těchto podmínek. K součinnosti s produkty společnosti RODA Renoplast s.r.o. doporučujeme používat materiály ověřených výrobců.

Odpovědnost společnosti RODA Renoplast s.r.o. z rozsahu a typu uvedených informací se nevztahuje na škody vzniklé hrubým zacházením (záměrné jednání nebo nedbalost).