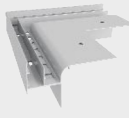
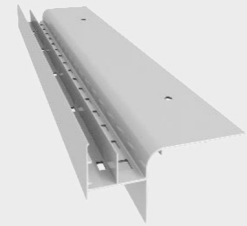


R92G

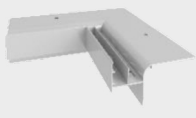
RODA Renoplast

OKAPNÍ SYSTÉM

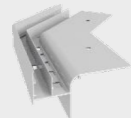
BALKÓNOVÉ A TERASOVÉ OKAPOVÉ SYSTÉMY S ODVĚTRANOU PODLAHOU NA TERČÍCH



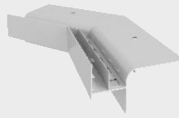
OC92G/90
Roh vnější 90°



IC92G/90
Roh vnitřní 90°



OC92G/135
Roh vnější 135°



IC92G/135
Roh vnější 135°



C92G
Spojka



WB92G
Koncovka



92T
Zamykací profil



OC92T/90
Roh vnější
zamykací 90°

SOUVISEJÍCÍ PRODUKTY

POUŽITÍ

Profil okapu R92 je vyroben z vysoce kvalitní hliníkové slitiny s polyesterovým povlakem, který poskytuje velmi vysokou odolnost proti korozi a povětrnostním podmínkám. Je určen pro dokončování hran teras a balkonů se zvýšenou (větranou) podlahou na nastavitelných podpěrách RODA PAD. **Možnost montáže žlabového systému GR65.**

VLASTNOSTI

- efektivní odvod vody a těsnost v okapové zóně
- odolnost proti korozi a atmosférickým vlivům
- optimální tvar přizpůsobený aplikacím s nastavitelnými podpěrami RODAPAD
- možnost montáže žlabového systému GR65

TECHNICKÁ DATA

Základ	Hliníková slitina s konverzní vrstvou pokrytou polyesterovým povlakem
Délka	Profil R92G nebo 92T 200 cm
Tloušťka polyesterového povlaku	min. 60 µm

**RAL
7037**

**RAL
7024**

**RAL
8019**

Jiné barvy z palety RAL Vám zpracujeme na vyžádání

TYP PODLAHY

Cementové nebo betonové potěry, jiné podklady s dostatečnou tuhostí a únosností.

ZÁKLADNÍ PŘÍPRAVA

Podklad musí být nosný, rovný a zbavený nečistot. Cementové potěry by měly být lepené, vyvrálé, bez trhlin a se správně provedenými dilatačními spárami. Podél okraje balkonu, podél šířky instalovaného profilu (80 mm), by měl mít podklad odsazení (snížení cca 3 mm), aby po instalaci profilu byl jeho povrch v rovině s rovinou základny. Snížení lze provést pomocí volitelně dostupné plastové montážní šablony:

1. V případě nově zhotoveného cementového podkladu - zapuštěním/drážkou instalační šablony do čerstvé malty.
2. U vázaného cementového potěru - položením instalační šablony a vyrovnáním potěru na jeho horní plochu vyrovnávací maltou

NÁSTROJE

Skládací nebo svinovací metr, pila na řezání hliníku, nůž, míchačka nebo elektrická vrtačka s pomalými otáčkami, košíkové míchadlo, štětec, malířská štětka, zednická špachtle nebo lžíce, nádoba se stupnicí. Přípustné je použití ruční nebo mechanické pily určené na řezání hliníku. Na řezání profilů není přípustné užití nástrojů, které způsobují tepelné jevy (prudký nárůst teploty), např. úhlová bruska.

Profily instalujte v podmínkách vhodných pro izolační a montážní materiály (zeminy, hydroizolace, mechanické nebo chemické spojky, jiné materiály) v souladu s technickými listy těchto materiálů. Chraňte povrch tmelu před nadměrným vysycháním a vlhkostí.

MONTÁŽ

Práce zahájíme montáží rohů OC92G/90. Po jejich prvotním nastavení označíme montážní místa mechanické, vyvrtáme otvory, odstraníme vykopaný materiál, vložíme pouzdra rozpěrných hmoždinek a předmontujeme. Rovné úseky profilů měříme a řežeme tak, aby v jejich spojích zůstaly široké dilatační spáry 2 mm a s ohledem na nástěnné koncovky WB92G. Poté na povrch dříve provedené závady v základu nanese tenkou vrstvu např. malty nebo těsnicí hmoty a zahájíme samotnou montáž profilů, zajistíme jejich rovnoměrné uložení. Celé to předem přišroubujeme k povrchu a necháme, dokud neztuhne, poté utáhněte montážní šrouby. Ve výšce dilatačních spár připevníme spojky C92. Dilatační spáry vyplňte po celé délce těsnicí hmotou. Poté celoplošně aplikujeme hydroizolaci (např. EPDM membránu). Při pokládce silnovrstvých desek na polohovatelné podpěry RODA RENOPLAST RODAPAD zasadíme do profilu R92G desku o tloušťce 2 cm, vyměříme ji na požadovanou výšku a nařežeme. Umístěte řezanou dlaždicí ve svislé poloze do drážky na profilu R92G a poté shora přiložte nebo přilepte profil 92T. Deska umístěná na nastavitelných podpěrách by měla spočívat na profilu R92G. Výška přední desky by neměla přesáhnout 21 cm. Volitelně min. 24 hodin po instalaci profilů R92G můžeme začít s montáží žlabového systému GR65 podle montážního návodu.

O B E C N Á DOPORUČENÍ

MONTÁŽNÍ

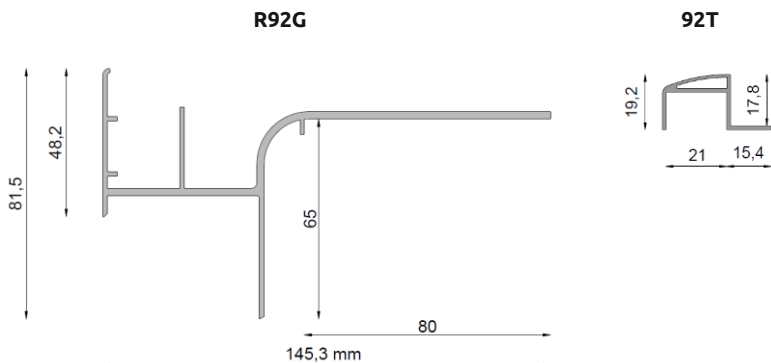
Při práci chraňte lakování profilů před poškozením. Je nepřijatelné instalovat poškozené profily. Pokud jsou profily znečištěné, očistěte je co nejrychleji vodou a hadříkem, který nepoškrábe povrch. Nečistoty (např. malty, lepidla atd.) nesmí na vnějším povrchu profilů zatvrdnout. Výrobce neručí za škody vzniklé v důsledku nesprávného použití výrobku, použití nevhodných doprovodných materiálů nebo použití nevhodných nástrojů. Práce by měly být prováděny v souladu s projektem, technickým listem, příslušnými normami, stavební praxí a předpisy BOZP.

O B E C N Á DOPORUČENÍ

PROVOZNÍ

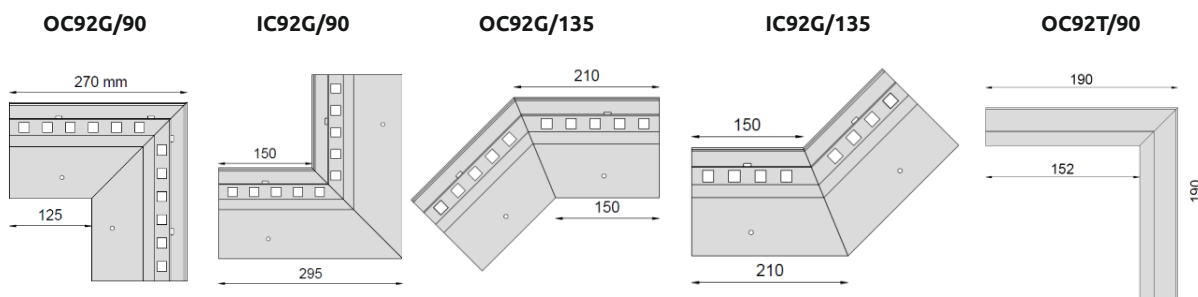
Životnost profilů by měla být prováděna minimálně dvakrát ročně. Nejlepší je použít čistou vodu a hadřík, který nepoškrábe povrch. Nepoužívejte silně kyselá nebo silně alkalická čisticí prostředky, stejně jako povrchově aktivní látky, které mohou reagovat s hliníkem. Nepoužívejte organická rozpouštědla obsahující estery, ketony, alkoholy, aromatické sloučeniny, glykolestery, chlorované uhlovodíky atd. Po každém mytí je nutné povrch ihned opláchnout čistou studenou vodou. K odstranění ledu v blízkosti profilů nepoužívejte sůl ani chemikálie. Technické prohlídky balkonů a teras se doporučuje provádět dvakrát ročně pro kontrolu technického stavu jednotlivých prvků. Pokud jsou zjištěny závady, je nutné je co nejrychleji odstranit.

Životnost profilů by měla být prováděna minimálně dvakrát ročně. Nejlepší je použít čistou vodu a hadřík, který nepoškrábe povrch. Nepoužívejte silně kyselé nebo silně alkalické čisticí prostředky, stejně jako povrchově aktivní látky, které mohou reagovat s hliníkem. Nepoužívejte organická rozpouštědla obsahující estery, ketony, alkoholy, aromatické sloučeniny, glykolestery, chlorované uhlovodíky atd. Po každém mytí je nutné povrch ihned opláchnout čistou studenou vodou. K odstranění ledu v blízkosti profilů nepoužívejte sůl ani chemikálie. Technické prohlídky balkonů a teras se doporučuje provádět dvakrát ročně pro kontrolu technického stavu jednotlivých prvků. Pokud jsou zjištěny závady, je nutné je co nejrychleji odstranit.



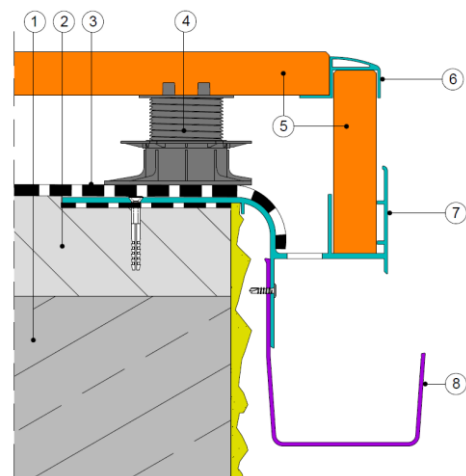
Minimální vzdálenost, ve které profil R92G přesahuje hranu balkonu/terasy přibližně: 66 mm.

R O Z M Ě R Y



Vnější a vnitřní rohy libovolného úhlu jsou k dispozici na vyžádání. Úhly na staveništi by se měly měřit na dřívě připraveném základu pomocí stavebního úhlooměru s přesností $\leq 1^\circ$.

- ① Konstrukce balkónu
- ② Spádová vrstva 1,5-2,0 %
- ③ Hydroizolace
- ④ Rektifikační terč RODAPAD
- ⑤ Nosná dlažba tl. 20 mm
- ⑥ Profil R92G
- ⑦ Profil T92
- ⑧ Žlabový systém RG65



UPOZORNĚNÍ:

Od okamžiku aktualizace „Technického listu“ je předchozí verze považována za neplatnou. Výše uvedené informace se vztahují jen na obecné podmínky použití našich produktů a nenahrazují technický projekt. V případě použití produktů za jiných podmínek než je uvedeno v „Technickém listu“, je vykonavatel povinen zjistit, zda je produkt RODA Renoplast s.r.o. vhodný pro použití za těchto podmínek. K součinnosti s produkty společnosti RODA Renoplast s.r.o. doporučujeme používat materiály ověřených výrobců. Odpovědnost společnosti RODA Renoplast s.r.o. z rozsahu a typu uvedených informací se nevztahuje na škody vzniklé hrubým zacházením (záměrné jednání nebo nedbalost).