



SCHODOVÝ PROFIL

SCHODOVÉ PROFILY PRO UKONČENÍ OKRAJŮ SCHODIŠŤOVÝCH STUPŇŮ S KERAMICKOU PODLAHOU

POUŽITÍ

SC 1 je profil, který umožňuje dokončit okraj schodišťových stupňů s keramickou dlažbou. Jeho unikátní design umožňuje dokončovací jeden profil při hraně mezi běhounem a stoupačkou, běhounu a lícím schodem. Přechod mezi hranami se provádí ohnutím profilu, který poskytuje vysokou pevnost a příjemný vzhled. Kromě toho, tvar profilu a umístění podél profilu, otvory umožňují vlhkosti vytéct ze schodiště pokrývající v okrajové části.

SC 2 Jedná se o profil podobného tvaru a vlastnosti jako profil SC 1, ale používá v podlahových systémech s drenážní vrstvou kompozitní rohože s odvodněním. Použití drenážní rohože s profilem SC 2 umožňuje ventilaci, vyrovnávání tlaku páry, a absorpční vrstvu vlhkosti pod podlahou na celý povrch schodiště.

SC 3 je profil pro ukončení líce schodu a soklu.

VLASTNOSTI

- účinná drenáž ostění stupňů
- odolnost proti korozi a povětrnostním vlivům
- utěšňování okrajových částí
- řešení pro jednoduchou a rychlou instalaci
- prodloužená životnost obkladových schodišť
- estetický vzhled

TECHNICKÁ DATA

Základ	Hliník potažený polyesterem
Hmotnost	SC1 300g/m, SC2 320g/m, SC3 250g/m
Tloušťka nátěru	cca. 70 µm
Barva	RAL 9006

TYP PODLAHY

Cement a betonové podklady, a jiné substráty, které mají dostatečnou tuhost a pevnost. Podklad musí být pevný, rovný a bez kontaminace. Podél okraje se provádí na snížení šířky sestaveného profilu (50 mm) a hloubce cca. 1,5 m.

NÁSTROJE

Skládací nebo svinovací metr, pila na řezání hliníku, nůž, míchačka nebo elektrická vrtačka s pomalými otáčkami, košíkové míchadlo, štětec, malířská štětka, zednická špachtle nebo lžíce, nádoba se stupnicí. Přípustné je použití ruční nebo mechanické pily určené na řezání hliníku. Na řezání profilů není přípustné užití nástrojů, které způsobují tepelné jevy (prudký nárůst teploty), např. úhlová bruska.

MONTÁŽ

Profil instalujeme na hranu schodu. Instalace profilů SC1 k okrajům musí být provedeno v najednou. Podél profilu si označte místa, kde budou provedeny řezy pro ohnutí profilu rohu. Po ohýbání profilů a předem označení, umístí mechanickým upevněním, vyvrtané otvory pro hmoždinky, a naneste tenkou vrstvu malty lepidla, do který vložíte profily, což zajišťuje vhodné a rovné jejich nastavení. Částečně zašroubovat šrouby do hmoždinek a po zavaznutí malty, dotáhnout až na doraz. Výslednou mezeru vyplnit pro ohýbání elastickou těsnicí hmotou (pro venkovní použití, např., Polyuretan). Dále provádíme hydroizolaci. Na hydroizolační vrstvu ukládáme keramické obklady a dlažby pomocí vhodné lepicí malty. Kombinace opláštění a stupeň stoupačky a mezera mezi profilovou deskou a výplně vhodné pro použití mimo elastickou těsnicí hmotou.

O B E C N Á DOPORUČENÍ

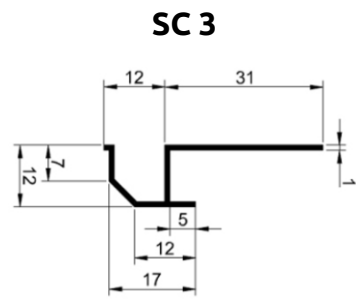
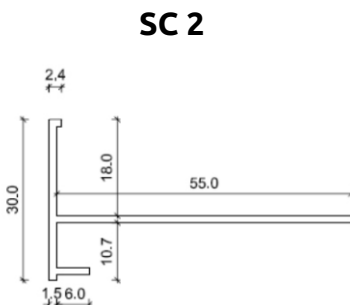
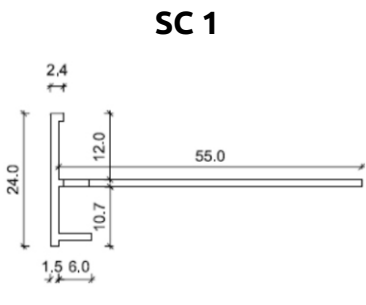
Během vykonávání montáže chraňte lakovaný povrch profilů před poškozením. Není přípustná montáž poškozených profilů. V případě, že se profil zašpiní, je možné jeho povrch vyčistit vodou a hadrem z materiálu, který nezpůsobí poškození povrchu. Není přípustné ponechávat nečistoty (např. těsnicí maltu nebo lepidlo) do doby než ztuhnou na vnějších plochách profilů. Výrobce nezodpovídá za škody způsobené použitím neshodným s určením produktu, použitím nevhodných pomocných materiálů a použitím nevhodných nástrojů. Montáž je nutné vykonávat v souladu s projektem, technickým popisem, příslušnými normami, pravidly stavebních předpisů, bezpečnostními předpisy a hygienou práce.

Čištění profilů se doporučuje uskutečnit minimálně 2 x ročně. K mytí použijte nejlépe čistou vodu a hadr z materiálu, který nepoškrábe povrch profilu. Není přípustné používat silně kyselých nebo alkalických čisticích prostředků a také prostředků povrchově aktivních, které mohou reagovat s hliníkem. Není přípustné použití organických rozpouštědel obsahujících estery, ketony, alkohol, aromatické směsi, estery glykolu, chlorované uhlovodíky, atd.

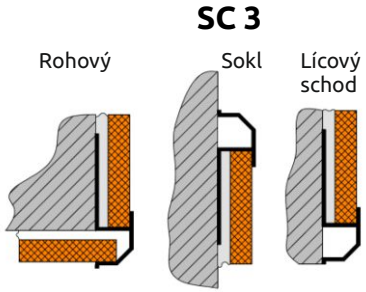
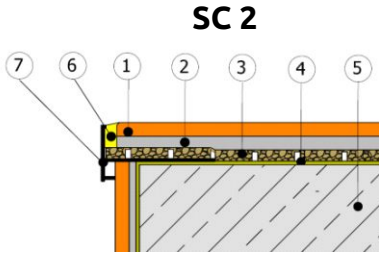
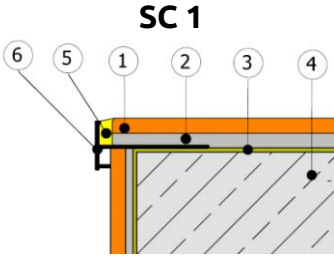
Po každém umytí profilů jejich povrch okamžitě opláchněte čistou studenou vodou.

Nepoužívejte poblíž profilů posypovou sůl a ostatní chemické látky na odstraňování ledu. Doporučujeme dvakrát do roka provést technickou prohlídku za účelem ohledání technického stavu jednotlivých prvků. Zjištěné závady je nutno co nejdříve odstranit.

ROZMĚRY



PŘÍKLAD POUŽITÍ



- ① Keramická dlažba
- ② Lepidlo
- ③ Hydroizolace
- ④ Konstrukce schodu
- ⑤ Flexibilní těsnění
- ⑥ Profil SC1

- ① Keramická dlažba
- ② Lepidlo
- ③ Drenážní vrstva
- ④ Hydroizolace
- ⑤ Konstrukce schodu
- ⑥ Flexibilní těsnění
- ⑦ Profil SC2

UPOZORNĚNÍ:

Od okamžiku aktualizace „Technického listu“ je předchozí verze považována za neplatnou. Výše uvedené informace se vztahují jen na obecné podmínky použití našich produktů a nenahrazují technický projekt. V případě použití produktů za jiných podmínek než je uvedeno v „Technickém listu“, je vykonavatel povinen zjistit, zda je produkt RODA Renoplast s.r.o. vhodný pro použití za těchto podmínek. K součinnosti s produkty společnosti RODA Renoplast s.r.o. doporučujeme používat materiály ověřených výrobců. Odpovědnost společnosti RODA Renoplast s.r.o. z rozsahu a typu uvedených informací se nevztahuje na škody vzniklé hrubým zacházením (záměrné jednání nebo nedbalost).