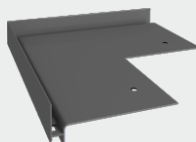
**SCHODOVÝ PROFIL**

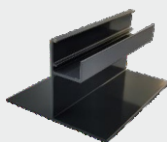
PROFIL PRO SCHODY S OBLOŽENÍM
Z TLUSTOVRSTVÉ DESKY NA PODKLADOVÍCH TERČÍCH



OC SP/90
Roh vnější 90°



Dolní podpora



Horní podpora



Podkladový terč SMART



Distanční podložka

**SOUVISEJÍCÍ
PRODUKTY****POUŽITÍ**

Profil RODA RENOPLAST SP ze slitin hliníku, pokrytý antikorozní vrstvou a lakovým lakem, je určen k ukončení hran schodišťových stupňů silno vrstevnými dlaždicemi přírodního kamene nebo jiné. Umístěné na podkladových terčích SMART. Profil je navržen pro odvod vody / vlhkosti zpod opláštění díky odtokovým otvorům. Profil je tvarován takovým způsobem, že dlaždice chrání přední hranu před poškozením.

VLASTNOSTI

- řešení zajišťující jednoduchou a rychlou instalaci je věnováno dlaždicím na stojanech umístěných na schodech
- estetické a odolné uzavření okraje schodiště
- optimální tvar profilů přizpůsobený aplikacím s rolovou hydroizolací a další
- odolný proti korozi

**TECHNICKÁ
DATA**

Základ	Hliníková slitina s konverzní vrstvou potaženou polyesterovým povlakem	RAL 7037	RAL 7024	RAL 8019
Hmotnost	770 g/m	Jiné barvy z palety RAL Vám zpracujeme na vyžádání		
Tloušťka polyesterového povlaku	min. 60 µm (práškové lakování, termoset)			

TYP PODLAHY

Betonové, železobetonové nebo cementové podlahy. Podklad musí být nosný, rovnoměrný, zbavený nečistot a bez trhlin. U schodišťových stupňů je vyžadován sklon 1,5-2%.

NÁSTROJE

Skládací nebo svinovací metr, pila na řezání hliníku, nůž, míchačka nebo elektrická vrtačka s pomalými otáčkami, košíkové míchadlo, štětec, malířská štětka, zednická špachtle nebo lžice, nádoba se stupnicí. Přípustné je použití ruční nebo mechanické pily určené na řezání hliníku. Na řezání profilů není přípustné užití nástrojů, které způsobují tepelné jevy (prudký nárůst teploty), např. úhlová bruska.

**MONTÁŽNÍ
PODMÍNKY**

Podél okraje V případě vázaného cementového podkladu - položením montážní šablony na něj a vyrovnaní základny s jeho horním povrchem pomocí vyrovnávací malty stupňů, přes šířku profilu (80 mm), aby měl mít schůdek základ (snížený další o 3 mm), takže po instalaci profilu by to byl jeho povrch v jedné rovině je podsada. Spouštění lze provést pomocí plastových montážních šablon, volitelně k dispozici:

- V případě nově vyrobeného cementového základu - fixací / drážkováním montážní šablony do čerstvé malty.
- V případě vázaného cementového podkladu - položením montážní šablony na něj a vyrovnaní základny s jeho horním povrchem pomocí vyrovnávací malty.

**O B E C N Á
DOPORUČENÍ****MONTÁŽNÍ**

Během vykonávání montáže chraňte lakovaný povrch profilů před poškozením. Není přípustná montáž poškozených profilů. V případě, že se profil zašpiní, je možné jeho povrch vyčistit vodou a hadrem z materiálu, který nezapříčiní poškození povrchu. Není přípustné ponechávat nečistoty (např. těsnící maltu nebo lepidlo) do doby než ztuhnou na vnějších plochách profilů. Výrobce nezodpovídá za škody způsobené použitím neshodným s určením produktu, použitím nevhodných pomocných materiálů a použitím nevhodných nástrojů. Montáž je nutné vykonávat v souladu s projektem, technickým popisem, příslušnými normami, pravidly stavebních předpisů, bezpečnostními předpisy a hygienou práce.

**O B E C N Á
DOPORUČENÍ****PROVOZNÍ**

Čištění profilů se doporučuje uskutečnit minimálně 2 x ročně. K mytí použijte nejlépe čistou vodu a hadr z materiálu, který nepoškrábe povrch profilu. Není přípustné používat silně kyselých nebo alkalických čisticích prostředků a také prostředků povrchově aktivních, které mohou reagovat s hliníkem. Není přípustné použití organických rozpouštědel obsahujících estery, ketony, alkohol, aromatické směsi, estery glykolu, chlorované uhlovodíky, atd.

Po každém umytí profilů jejich povrch okamžitě opláchněte čistou studenou vodou. Nepoužívejte poblíž profilů posypovou sůl a ostatní chemické látky na odstraňování ledu. Doporučujeme dvakrát do roka provést technickou prohlídku balkonů a teras za účelem ohledání technického stavu jednotlivých prvků. Zjištěné závady je nutno co nejdříve odstranit.

Varování:

SP profily jsou určeny pro chodce, měly by být instalovány v obytných budovách, nejsou určeny pro použití v průmyslových nebo veřejných zařízeních a schody pro technické a ekonomické účely nebo jako požární schody.

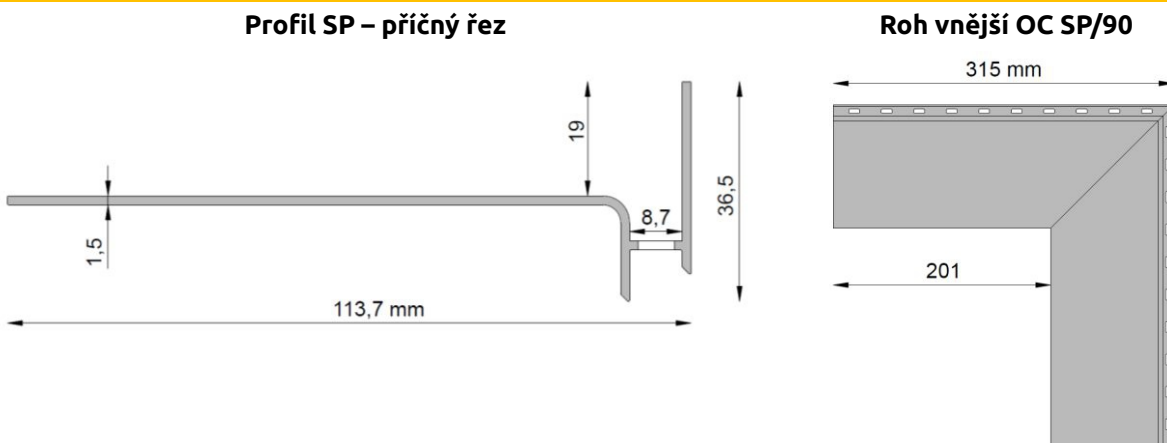
PŘÍPRAVA

Profily by měly být instalovány v podmínkách vhodných pro izolační a montážní materiály (EPDM, PVC, TPO nebo jiné) v souladu s technickými listy těchto materiálů.

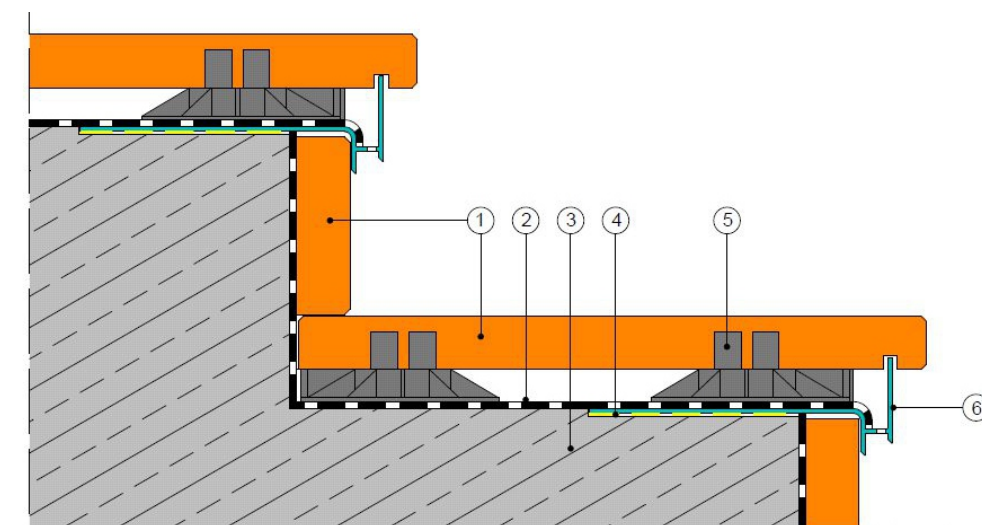
MONTÁŽ

Začneme pracovat od nejnižšího schodiště. Na první stoupačku položte hydroizolaci a nařezanou dlaždici. V kroku na prvním běhounu položte rohy OC SP 90, poté změřte a vyříznete rovné části SP profilů tak, aby na všech spojích zůstaly mezery asi 2 mm. Označíme místa mechanického upevnění, vyvrtáme otvory, odstraníme vytěžený materiál, vložíme hmoždinky dilatačních šroubů (4 ks / profil, 2 ks / roh). Na povrch dříve provedené kroku položte tenkou vrstvu, např. Těsnící malty nebo polyuretanové směsi. Přišroubujte profily a rohy k základně. Dilatační spáry a spáry po celé délce vyplníme polyuretanovou hmotou. Poté se na celou plochu běhounu a stoupačky nahoře nanese hydroizolace (např. Lepením nastříhané EPDM nebo PVC membrány atd.). Uspořádejte podkladový terč SMART a poté dlaždice rozříznete tak, aby po aranžování přesahovaly obrys SP profilu a rohů asi o 1 cm. Na běhounu po položení nařezaných dlaždic na jejich spodní stranu obrysujte tvar svislé hrany profilu, na kterém dlaždice leží. Podél vytvořeného obrysu, například pomocí úhlové brusky s brusným kotoučem, vytvoříme drážku asi 5 mm hlubokou a asi 3 mm širokou. Po rozřezání a odstranění prachu položte dlaždice na běhoun tak, aby výsledná drážka přesahovala svislou přírubu na SP profilech. Dlaždice na každém schodišti by měly být zaklíněny dlaždicí ze stoupačky výše. V práci pokračujeme podobným způsobem s dalšími kroky. Dlaždice na stoupačkách a stupačkách lze kvůli stabilizaci bodově lepit. Okraj terasy / balkonu, ke kterému vedou schody, by měl být uzavřen profilem, např. R80, R36 nebo jiným.

ROZMĚRY

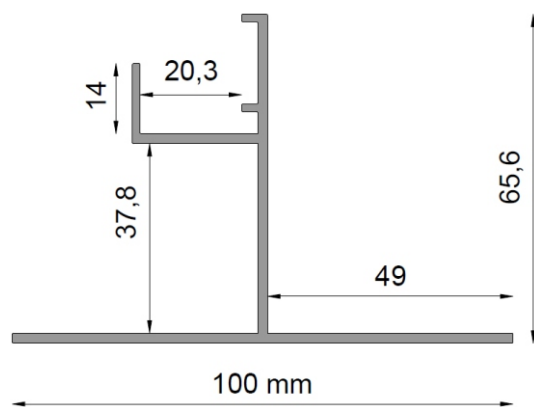


PŘÍKLAD POUŽITÍ

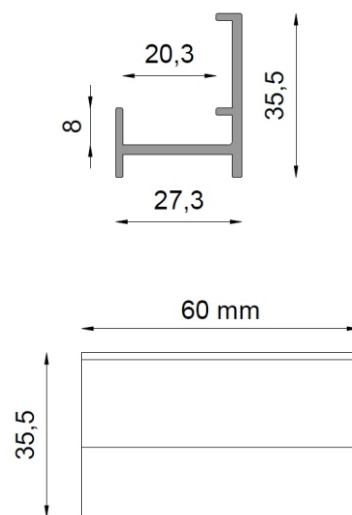


- | | |
|-------------------------|---|
| ① Tlustovrstvá dlaždice | ④ Polyuretanová hmota |
| ② Hydroizolace | ⑤ Podkladový terč RODA RENOPLAST SMART |
| ③ Základová deska | ⑥ Profil RODA RENOPLAST SP |

Horní podpora

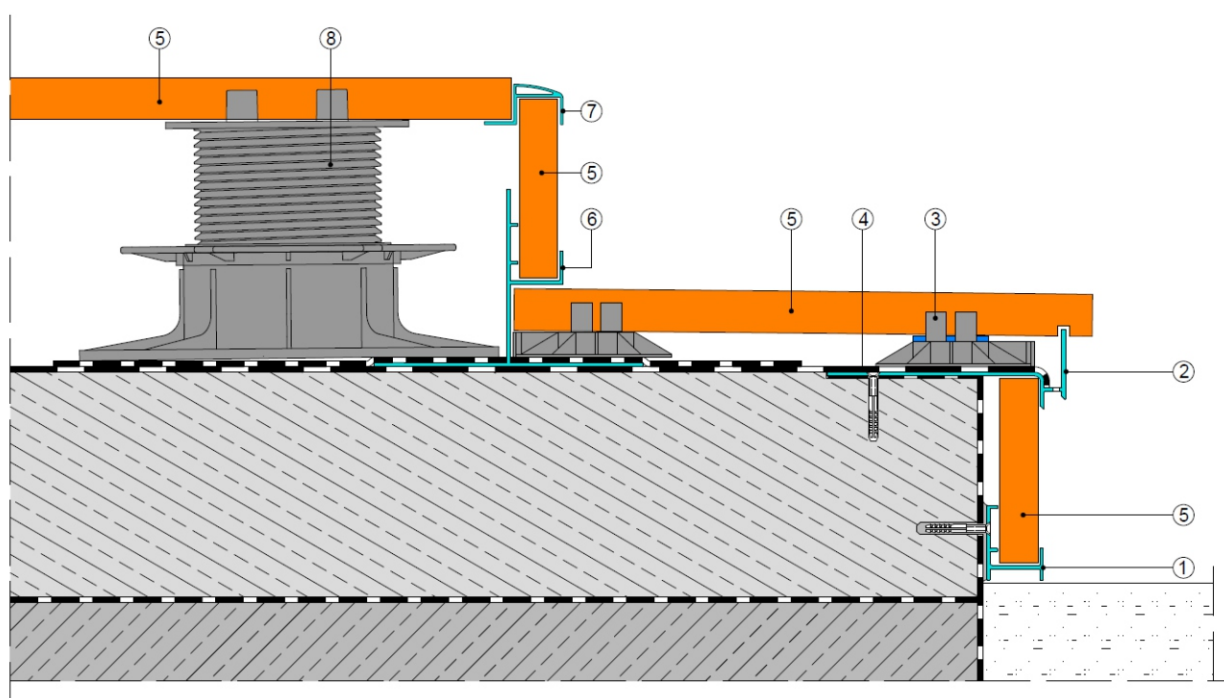


Dolní podpora

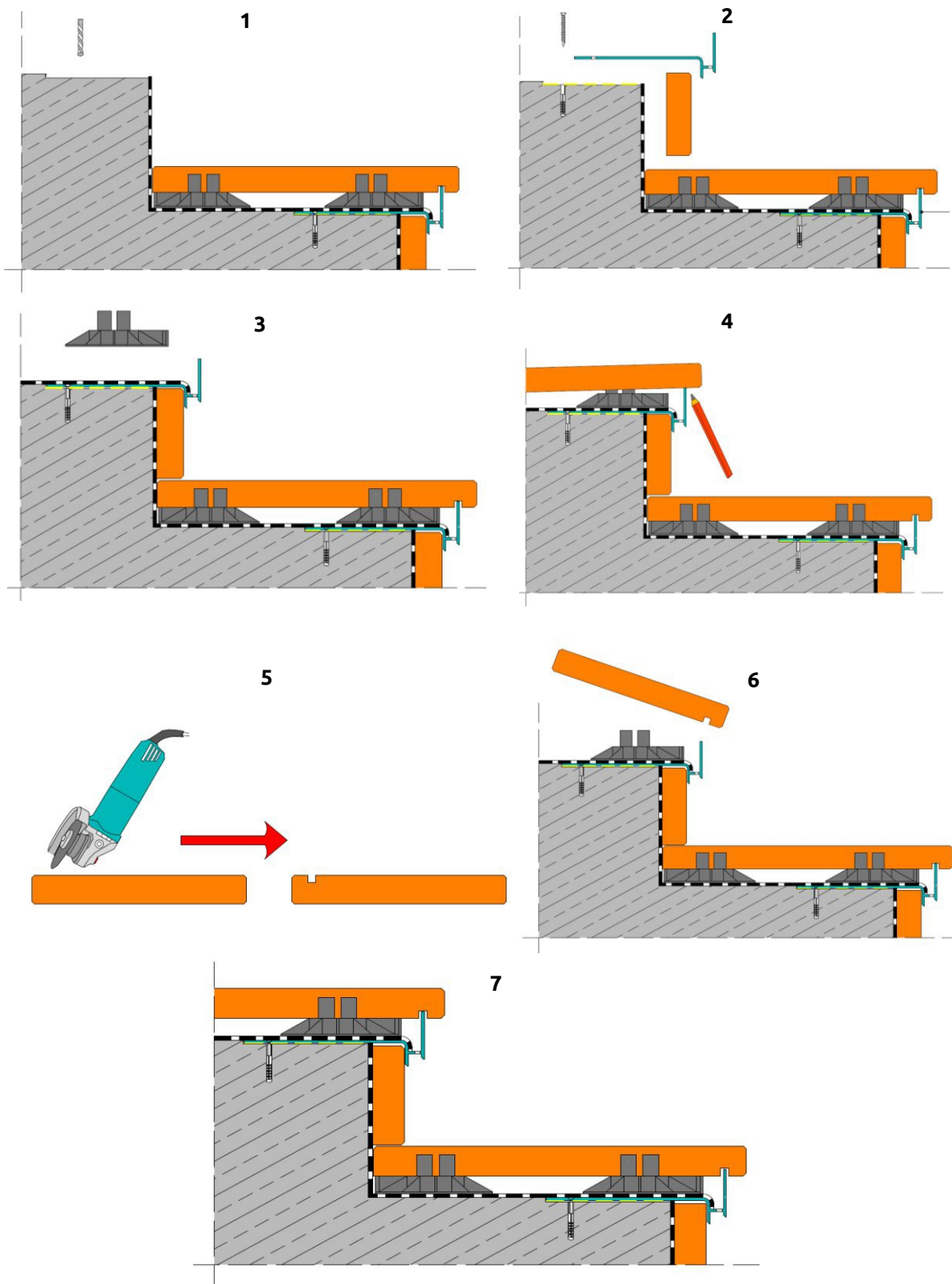


ROZMĚRY

PŘÍKLAD APLIKACE



- | | |
|-----------------------------|--|
| ① Dolní podpora LS | ⑤ Silnovrstvá dlažba |
| ② Profil RODA Renoplast SP | ⑥ Horní podpora TS |
| ③ Terč RODA Renoplast SMART | ⑦ Profil zamykací RODA Renoplast 92T |
| ④ Hydroizolační vrstva | ⑧ Rektifikační terč RODA Renoplast RODAPAD |



MONTÁŽ

UPOZORNĚNÍ:

Od okamžiku aktualizace „Technického listu“ je předchozí verze považována za neplatnou.

Výše uvedené informace se vztahují jen na obecné podmínky použití našich produktů a nenahrazují technický projekt. V případě použití produktů za jiných podmínek než je uvedeno v „Technickém listu“, je vykonavatel povinen zjistit, zda je produkt RODA Renoplast s.r.o. vhodný pro použití za těchto podmínek. K součinnosti s produkty společnosti RODA Renoplast s.r.o. doporučujeme používat materiály ověřených výrobců.

Odpovědnost společnosti RODA Renoplast s.r.o. z rozsahu a typu uvedených informací se nevztahuje na škody vzniklé hrubým zacházením (záměrné jednání nebo nedbalost).